



BANCA D'ITALIA  
EUROSISTEMA

# Supplementi al Bollettino Statistico

Indicatori monetari e finanziari

Finanza pubblica, fabbisogno e debito

Nuova serie

Anno XXII - 15 Febbraio 2012

Numero

10

### **Avviso**

Con il Supplemento al Bollettino Statistico - Finanza pubblica, fabbisogno e debito n. 10 del 15 febbraio 2012 si diffondono le stime del debito e del fabbisogno delle Amministrazioni pubbliche per l'anno 2011.

Al 31 dicembre del 2011 il debito delle Amministrazioni pubbliche è risultato pari a 1.897,9 milioni. A fine 2010 il debito era pari a 1.842,9 (118,4 per cento del PIL).

Rispetto ai dati precedentemente pubblicati sono stati lievemente rivisti il debito e il fabbisogno per un normale aggiornamento delle fonti.

In questo supplemento si è tenuto conto delle nuove modalità di gestione della liquidità del Tesoro (decreto del Ministero dell'Economia e delle finanze 25 ottobre 2011, n. 25391), che può essere impiegata anche presso il sistema bancario. Le colonne nelle tavole 2 e 10 intitolate "Impieghi della liquidità" individuano rispettivamente i flussi e le consistenze relativi a tali impieghi.

# Indice

Avviso

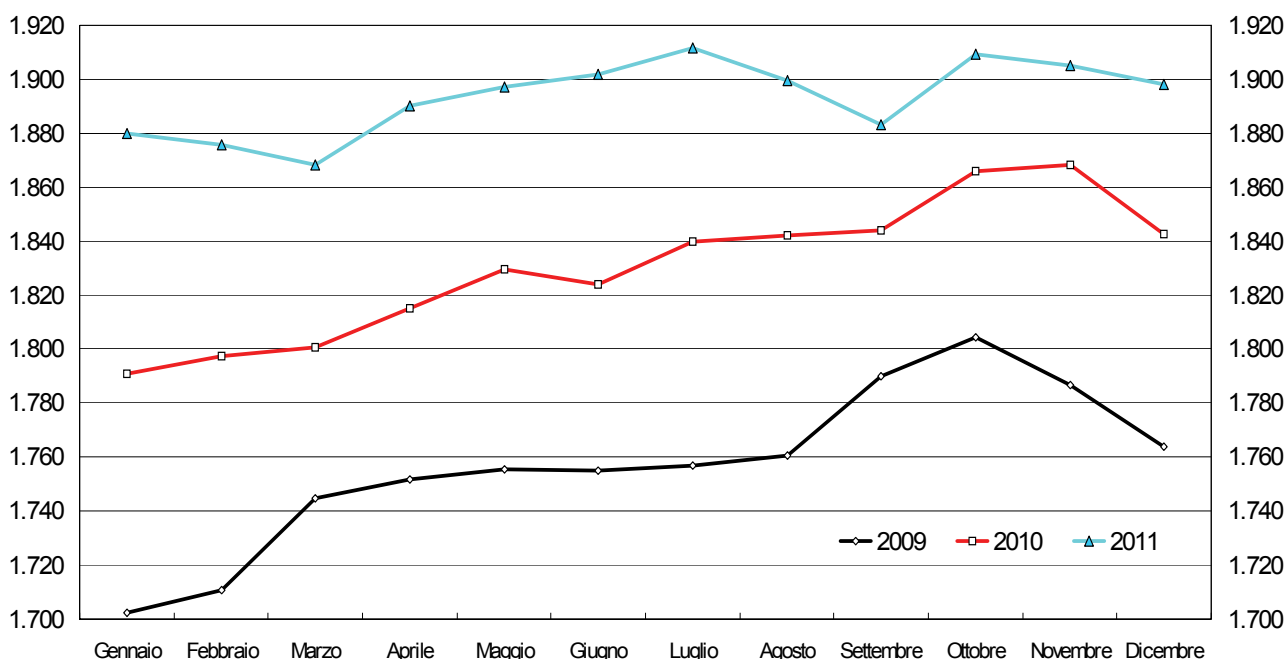
- Figura 1 - Debito delle amministrazioni pubbliche
- Figura 2 - Fabbisogno delle amministrazioni pubbliche al netto delle dismissioni mobiliari
- Figura 3 - Fabbisogno delle amministrazioni pubbliche e delle amministrazioni centrali al netto delle dismissioni mobiliari
- Tavola 1 - (TCCE0100) - Formazione del fabbisogno delle Amministrazioni pubbliche
- Tavola 2 - (TCCE0125) - Finanziamento del fabbisogno delle Amministrazioni pubbliche: analisi per strumenti
- Tavola 3 - (TCCE0155) - Finanziamento del fabbisogno delle Amministrazioni pubbliche: analisi per sottosettori
- Tavola 4 - (TCCE0175) - Debito, delle Amministrazioni pubbliche: analisi per strumenti
- Tavola 5 - (TCCE0200) - Debito delle Amministrazioni pubbliche: analisi per settori detentori
- Tavola 6 - (TCCE0225) - Debito delle Amministrazioni pubbliche: analisi per sottosettori
- Tavola 7 - (TCCE0250) - Debito delle Amministrazioni locali: analisi per comparti e strumenti
- Tavola 8 - (TCCE0275) - Debito delle Amministrazioni locali: analisi per aree geografiche
- Tavola 9 - (TCCE0325) - Debito delle Amministrazioni pubbliche: analisi per vita residua
- Tavola 10 - (TCCE0300) - Debito, depositi attivi e altre attività delle Amministrazioni pubbliche

Appendice metodologica

Avvertenze

Figura 1

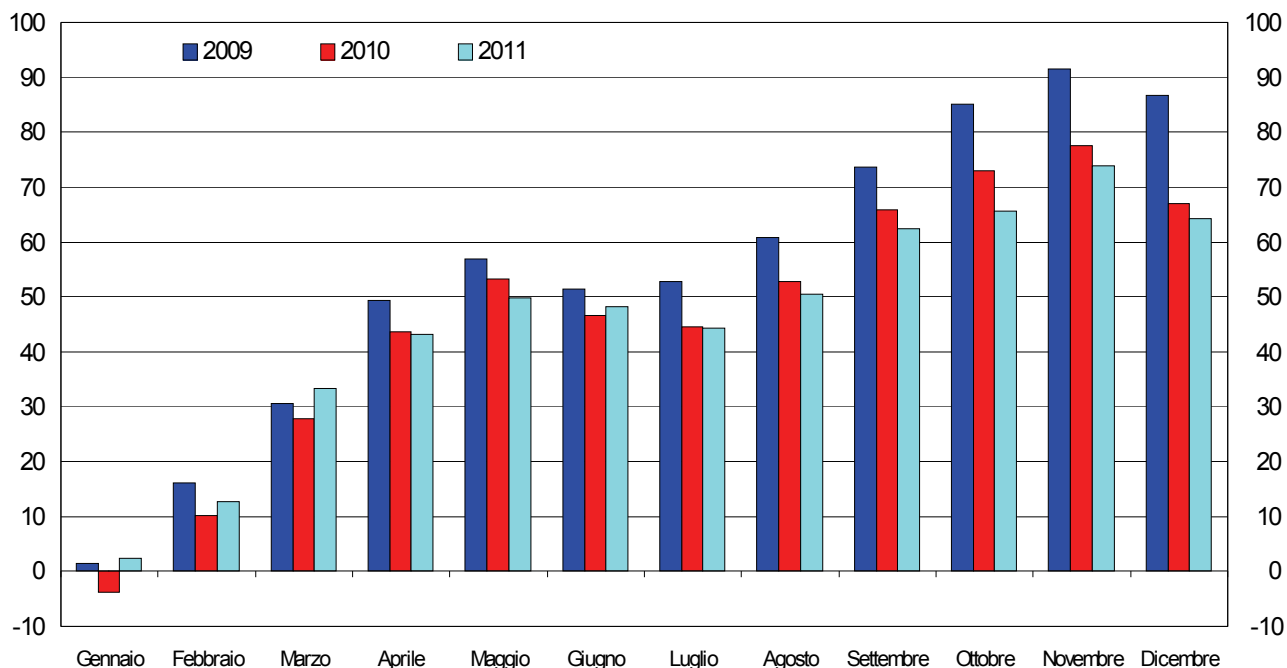
**DEBITO DELLE AMMINISTRAZIONI PUBBLICHE<sup>1</sup>**  
(miliardi di euro)



(1) Cfr. appendice metodologica

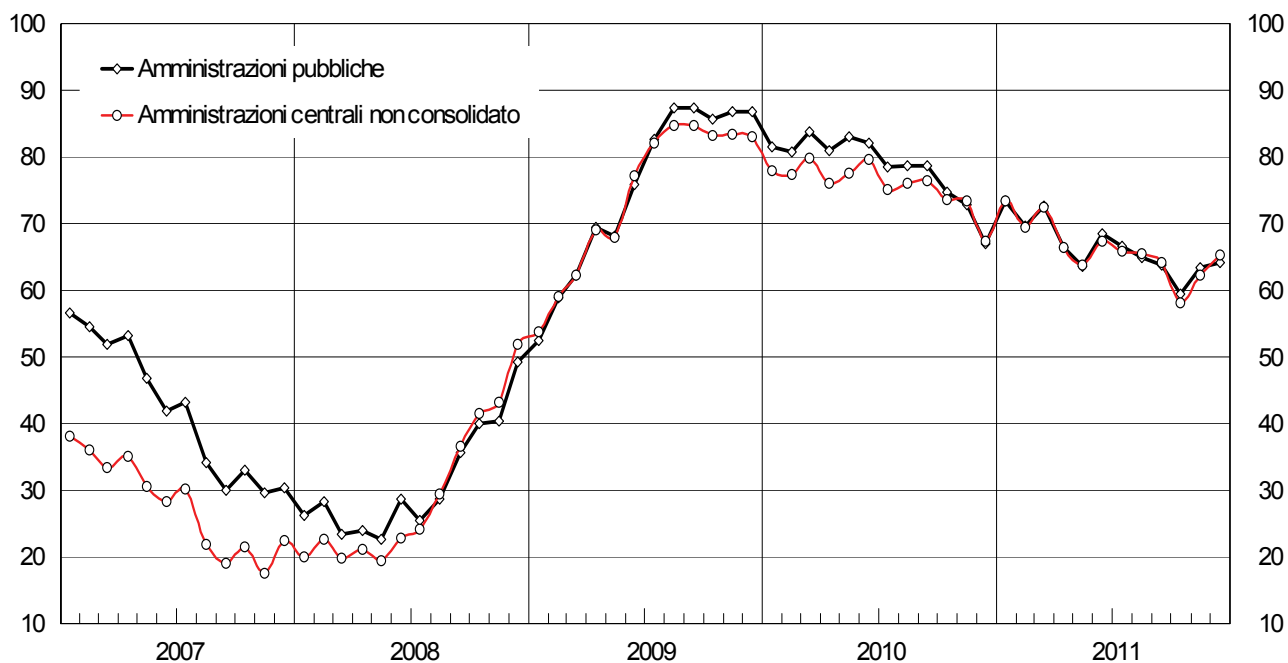
Figura 2

**FABBISOGNO DELLE AMMINISTRAZIONI PUBBLICHE  
AL NETTO DELLE DISMISSIONI MOBILIARI<sup>1</sup>**  
(valori cumulati a partire da gennaio; miliardi di euro)



(1) Cfr. appendice metodologica.

**FABBISOGNO DELLE AMMINISTRAZIONI PUBBLICHE E DELLE AMMINISTRAZIONI CENTRALI  
AL NETTO DELLE DISMISSIONI MOBILIARI<sup>1</sup>**  
(valori cumulati degli ultimi 12 mesi; miliardi di euro)



(1) Cfr. appendice metodologica.

## Formazione del fabbisogno delle Amministrazioni pubbliche

(milioni di euro)

Periodo	Incassi di bilancio			Pagamenti di bilancio			Saldo del bilancio statale	Altre operazioni delle Amministrazioni centrali	
	Entrate tributarie (1)	Altre entrate	Totale	Spese correnti	Spese conto capitale	Totale			di cui: Fondi speciali della riscossione (2)
	S428475M	S511031M	S435198M	S476612M	S517254M	S381188M	S072090M	S070207M	S857863M
2010 .....	396.679	(32.032)	(428.712)	(441.985)	(45.543)	(487.528)	(-58.816)	(-8.686)	744
2011 .....	(403.111)	(33.532)	(436.643)	(459.099)	(42.863)	(501.963)	(-65.320)	(2.978)	-250
2010 - gen.....	28.809	(742)	(29.551)	(22.085)	(37)	(22.122)	(7.429)	(-2.634)	75
feb.....	24.670	(1.808)	(26.478)	(27.284)	(6.218)	(33.501)	(-7.023)	(-6.457)	-354
mar.....	26.193	(5.139)	(31.332)	(44.637)	(2.525)	(47.162)	(-15.830)	(-1.589)	-73
apr.....	25.122	(1.115)	(26.237)	(35.104)	(2.617)	(37.721)	(-11.484)	(-3.898)	48
mag.....	28.239	(3.450)	(31.689)	(40.211)	(1.862)	(42.073)	(-10.383)	(1.840)	213
giu.....	41.116	(2.439)	(43.556)	(27.710)	(4.150)	(31.860)	(11.696)	(-8.139)	-75
lug.....	36.225	(2.871)	(39.096)	(43.701)	(1.781)	(45.482)	(-6.387)	(9.226)	83
ago.....	33.889	(1.400)	(35.290)	(32.473)	(2.602)	(35.075)	(214)	(-8.153)	-50
set.....	21.814	(3.549)	(25.364)	(31.788)	(2.645)	(34.433)	(-9.070)	(-3.845)	113
ott.....	28.230	(1.620)	(29.850)	(33.339)	(2.931)	(36.270)	(-6.420)	(-1.829)	-167
nov.....	32.454	(3.216)	(35.670)	(40.741)	(3.939)	(44.680)	(-9.010)	(4.234)	822
dic.....	69.915	(4.683)	(74.598)	(62.910)	(14.237)	(77.147)	(-2.549)	(12.558)	109
2011 - gen.....	(30.641)	(1.388)	(32.028)	(17.514)	(5.482)	(22.996)	(9.032)	(-10.300)	-611
feb.....	(25.729)	(1.255)	(26.984)	(30.468)	(476)	(30.944)	(-3.960)	(-5.538)	-391
mar.....	(27.221)	(3.797)	(31.018)	(46.312)	(2.905)	(49.217)	(-18.199)	(-519)	85
apr.....	(27.465)	(1.215)	(28.679)	(26.847)	(2.480)	(29.328)	(-648)	(-8.295)	-47
mag.....	(29.438)	(3.996)	(33.434)	(33.192)	(1.530)	(34.722)	(-1.288)	(-4.607)	260
giu.....	(35.985)	(2.628)	(38.613)	(57.904)	(4.162)	(62.066)	(-23.453)	(23.374)	334
lug.....	(37.651)	(1.710)	(39.361)	(36.055)	(2.305)	(38.361)	(1.001)	(4.000)	-61
ago.....	(35.949)	(1.251)	(37.200)	(26.817)	(2.312)	(29.128)	(8.072)	(-15.552)	-362
set.....	(22.588)	(2.862)	(25.449)	(22.664)	(807)	(23.471)	(1.979)	(-14.013)	274
ott.....	(27.877)	(3.056)	(30.933)	(29.577)	(1.488)	(31.065)	(-132)	(-2.004)	-86
nov.....	(30.048)	(2.034)	(32.083)	(46.267)	(5.347)	(51.614)	(-19.532)	(10.851)	812
dic.....	(72.518)	(8.341)	(80.859)	(85.482)	(13.568)	(99.050)	(-18.191)	(25.582)	-457

(1) Le entrate tributarie del bilancio dello Stato riportate in questa tavola non corrispondono all'ammontare dei tributi erariali effettivamente versati. I flussi mensili sono, infatti, rilevati al momento della speciale "Fondi della riscossione" e solo successivamente contabilizzati nei relativi capitoli del bilancio dello Stato. - (2) I flussi riportati in questa voce indicano le variazioni delle giacenze di entrate (le contabilizzazioni superano i versamenti). - (3) Importi relativi alle Amministrazioni centrali.

**Tavola 1**  
**TCCE0100**

Fabbisogno Amministrazioni centrali	Fabbisogno aggiuntivo Amministrazioni locali	Fabbisogno aggiuntivo Enti di previdenza	Fabbisogno Amministrazioni pubbliche	Dismissioni e altri proventi straordinari (3)	Regolazioni di debiti pregressi (3)	Fabbisogno al netto di regolazioni e dismissioni	per memoria:
							Fabbisogno Amministrazioni centrali non consolidato al netto di regolazioni e dismissioni
S835207M	S888011M	S900166M	S922913M	S916545M	S676300M	S994979M	S926208M
-67.502	542	-24	-66.984	(8)	-187	(-66.806)	(-67.336)
(-62.341)	(-237)	(-17)	(-62.596)	(1.560)	(-47)	(-64.108)	(-65.294)
4.795	-904	-24	3.867	..	-65	(3.932)	(4.805)
-13.481	-480	9	-13.952	(8)	-23	(-13.938)	(-13.475)
-17.419	-244	13	-17.650	..	-38	(-17.612)	(-17.240)
-15.382	-560	-17	-15.960	..	-14	(-15.946)	(-15.066)
-8.543	-310	-614	-9.467	..	-4	(-9.463)	(-8.498)
3.557	2.300	615	6.472	..	-11	(6.483)	(3.572)
2.840	-601	-67	2.171	..	-2	(2.174)	(2.672)
-7.938	-242	27	-8.154	..	-4	(-8.150)	(-7.789)
-12.915	-192	-4	-13.111	..	-8	(-13.103)	(-12.996)
-8.248	1.036	1	-7.212	..	-6	(-7.205)	(-8.263)
-4.776	145	17	-4.614	..	-5	(-4.609)	(-5.078)
10.009	596	20	10.625	..	-6	(10.631)	(10.020)
(-1.268)	(-1.100)	(-7)	(-2.375)	(110)	(-16)	(-2.469)	(-1.340)
(-9.498)	(-671)	(1)	(-10.168)	..	(-3)	(-10.164)	(-9.476)
(-18.719)	(164)	(-641)	(-19.196)	(1.450)	(-8)	(-20.638)	(-20.279)
(-8.943)	(-1.542)	(624)	(-9.861)	..	(-4)	(-9.858)	(-8.931)
(-5.894)	(-745)	(18)	(-6.622)	..	(-1)	(-6.621)	(-5.899)
(-79)	(1.687)	(-8)	(1.600)	..	(-2)	(1.602)	(-68)
(5.001)	(-1.021)	..	(3.980)	..	(-1)	(3.981)	(4.315)
(-7.480)	(1.143)	(2)	(-6.335)	..	(-8)	(-6.327)	(-7.386)
(-12.034)	(82)	(-25)	(-11.977)	..	(-1)	(-11.976)	(-11.834)
(-2.136)	(-889)	(13)	(-3.012)	..	(-1)	(-3.012)	(-2.238)
(-8.681)	(263)	(-9)	(-8.426)	..	(-2)	(-8.424)	(-9.211)
(7.391)	(2.391)	(14)	(9.796)	..	(-1)	(9.797)	(7.052)

contabilizzazione in bilancio che, dal maggio del 1998, non avviene più contestualmente al versamento. A partire da tale data, i principali tributi erariali vengono versati in Tesoreria (nella contabilità nella contabilità speciale. Un flusso positivo indica un aumento delle giacenze (le entrate versate sono superiori a quelle contabilizzate in bilancio), un flusso negativo una riduzione delle giacenze

## Finanziamento del fabbisogno delle Amministrazioni pubbliche: analisi per strumenti

(milioni di euro)

Periodo	Monete e depositi		Titoli a breve termine	Titoli a medio e a lungo termine		Prestiti di IFM	Altre operazioni			Fabbisogno delle Amministrazioni pubbliche		
	S129640M	di cui: Raccolta postale		S189357M	di cui: A cedola variabile (CCT)		S848329M	S767399M	di cui: Variazione depositi presso la Banca d'Italia e impieghi della liquidità		S029605M	di cui: Transazioni in strumenti di debito
		S173286M			S205673M				S191484M	S492133M		S969486M
2010 .....	57	-4.809	-10.103	87.920	-7.277	962	-11.852	-11.518	..	66.984	78.502	
2011.....	(-4.025)	(-3.116)	(1.363)	(44.087)	(-13.921)	(-703)	(21.874)	(18.994)	..	(62.596)	(43.602)	
2010 - gen.....	-91	-276	12.703	13.688	2.158	577	-30.744	-30.679	..	-3.867	26.812	
feb.....	-3.107	-91	-810	10.035	-9.494	385	7.449	7.462	..	13.952	6.491	
mar.....	3	-1.046	-1.362	4.757	3.652	603	13.650	13.650	..	17.650	4.001	
apr.....	1.309	47	-1.510	13.260	1.624	2.499	403	433	..	15.960	15.527	
mag.....	-2.583	-507	-1.561	17.854	1.095	-556	-3.687	-3.696	..	9.467	13.163	
giu.....	2.491	-470	2.436	-8.240	-10.831	-2.890	-269	-211	..	-6.472	-6.262	
lug.....	-2.929	-452	-3.782	21.279	4.705	942	-17.681	-17.637	..	-2.171	15.466	
ago.....	1.109	-390	-1.187	2.439	2.433	86	5.707	5.737	..	8.154	2.417	
set.....	504	-377	3.009	-843	2.687	740	9.700	9.713	..	13.111	3.398	
ott.....	-1.000	-390	167	22.728	6.714	-116	-14.568	-14.547	..	7.212	21.759	
nov.....	2.745	-161	-864	-120	822	144	2.710	2.730	..	4.614	1.884	
dic.....	1.607	-696	-17.340	-8.916	-12.842	-1.452	15.477	15.529	..	-10.625	-26.154	
2011 - gen.....	(2.762)	(-812)	(8.290)	(24.134)	(2.210)	(641)	(-33.453)	(-33.424)	..	(2.375)	(35.799)	
feb.....	(-5.995)	(-394)	(1.643)	(-3.374)	(917)	(1.659)	(16.235)	(15.455)	..	(10.168)	(-5.288)	
mar.....	(1.099)	(-399)	(2.447)	(-10.308)	(1.435)	(-354)	(26.311)	(26.278)	..	(19.196)	(-7.082)	
apr.....	(-42)	(250)	(-474)	(21.057)	(274)	(1.128)	(-11.807)	(-11.805)	..	(9.861)	(21.667)	
mag.....	(-1.835)	(-987)	(-693)	(5.779)	(-10.269)	(1.712)	(1.658)	(1.682)	..	(6.622)	(4.940)	
giu.....	(3.168)	(-158)	(-4.440)	(6.043)	(1.979)	(-2.381)	(-3.991)	(-5.378)	..	(-1.600)	(3.778)	
lug.....	(-2.572)	(-123)	(-1.378)	(14.384)	(2.373)	(-1.120)	(-13.294)	(-13.253)	..	(-3.980)	(9.273)	
ago.....	(-1.062)	(-165)	(-241)	(-10.762)	(1.598)	(-660)	(19.060)	(19.067)	..	(6.335)	(-12.733)	
set.....	(-68)	(-67)	(10.709)	(-26.685)	(372)	(-253)	(28.274)	(28.224)	-800	(11.977)	(-16.247)	
ott.....	(-900)	(-152)	(7.102)	(17.200)	(114)	(1.169)	(-21.560)	(-21.561)	100	(3.012)	(24.573)	
nov.....	(188)	(-249)	(-3.635)	(-3.402)	(-14.586)	(-100)	(15.374)	(14.853)	-4.680	(8.426)	(-6.427)	
dic.....	(1.229)	(139)	(-17.967)	(10.022)	(-338)	(-2.144)	(-935)	(-1.144)	5.380	(-9.796)	(-8.652)	

## Finanziamento del fabbisogno delle Amministrazioni pubbliche: analisi per sottosettori

(milioni di euro)

Periodo	Fabbisogno delle Amministrazioni centrali			Fabbisogno aggiuntivo delle Amministrazioni locali			Fabbisogno aggiuntivo degli Enti di previdenza	Fabbisogno delle Amministrazioni pubbliche	
	di cui:			di cui:				Finanziato all'estero	
	Titoli	Prestiti di IFM		Titoli	Prestiti di IFM				
	S794710M	S112869M	S008424M	S855825M	S173815M	S047996M	S873945M	S029605M	S344502M
2010 .....	67.502	79.128	-141	-542	-1.311	1.078	24	66.984	444
2011.....	(62.341)	(46.811)	(-2.461)	(237)	(-1.361)	(1.740)	(17)	(62.596)	(-4.615)
2010 - gen. ....	-4.795	26.453	-477	904	-62	1.030	24	-3.867	1.740
feb. ....	13.481	9.273	-158	480	-48	553	-9	13.952	-759
mar. ....	17.419	3.642	127	244	-247	489	-13	17.650	-798
apr. ....	15.382	11.816	1.822	560	-66	659	17	15.960	843
mag. ....	8.543	16.452	-1.643	310	-159	473	614	9.467	-692
giu. ....	-3.557	-5.646	-171	-2.300	-158	-2.104	-615	-6.472	939
lug. ....	-2.840	17.721	7	601	-224	867	67	-2.171	-763
ago. ....	7.938	1.246	-152	242	6	265	-27	8.154	-20
set. ....	12.915	2.184	515	192	-18	221	4	13.111	4.764
ott. ....	8.248	23.116	682	-1.036	-221	-797	-1	7.212	-150
nov. ....	4.776	-893	196	-145	-91	-34	-17	4.614	598
dic. ....	-10.009	-26.235	-888	-596	-20	-544	-20	-10.625	-5.260
2011 - gen. ....	(1.268)	(32.484)	(-555)	(1.100)	(-60)	(1.190)	(7)	(2.375)	(468)
feb. ....	(9.498)	(-1.475)	(729)	(671)	(-257)	(931)	(-1)	(10.168)	(-2)
mar. ....	(18.719)	(-7.873)	(-784)	(-164)	(13)	(-211)	(641)	(19.196)	(-2.484)
apr. ....	(8.943)	(20.672)	(114)	(1.542)	(-90)	(1.638)	(-624)	(9.861)	(-67)
mag. ....	(5.894)	(5.199)	(852)	(745)	(-112)	(878)	(-18)	(6.622)	(-1.659)
giu. ....	(79)	(1.761)	(-834)	(-1.687)	(-157)	(-1.555)	(8)	(-1.600)	(-359)
lug. ....	(-5.001)	(13.221)	(-2.388)	(1.021)	(-215)	(1.268)	..	(-3.980)	(-112)
ago. ....	(7.480)	(-10.907)	(381)	(-1.143)	(-97)	(-1.038)	(-2)	(6.335)	(224)
set. ....	(12.034)	(-15.946)	(-176)	(-82)	(-30)	(-102)	(25)	(11.977)	(2.433)
ott. ....	(2.136)	(24.384)	(211)	(889)	(-81)	(971)	(-13)	(3.012)	(3.195)
nov. ....	(8.681)	(-7.086)	(183)	(-263)	(49)	(-292)	(9)	(8.426)	(-2.819)
dic. ....	(-7.391)	(-7.623)	(-192)	(-2.391)	(-323)	(-1.938)	(-14)	(-9.796)	(-3.435)

## Debito delle Amministrazioni pubbliche: analisi per strumenti

(milioni di euro)

Periodo	Monete e depositi		Titoli a breve termine	Titoli a medio e a lungo termine	Prestiti di IFM	Altre passività		Debito delle Amministrazioni pubbliche			
	S944476M	di cui: Raccolta postale				S989347M	S441461M	S319464M	di cui:		
		S592437M							In valuta	A medio e a lungo termine	di cui: a tasso variabile
	S571730M	S605216M	S352384M	S016663M	S050580M	S432714M					
2010 .....	155.797	25.195	129.862	1.418.553	133.190	5.453	..	1.842.856	2.897	1.554.897	209.824
2011.....	(151.772)	(22.080)	(131.226)	(1.474.128)	(132.487)	(8.333)	(3.110)	(1.897.946)	(2.926)	(1.606.729)	196.377
2010 - gen.....	155.648	29.729	152.668	1.343.848	132.802	5.723	..	1.790.691	2.837	1.481.530	240.137
feb.....	152.541	29.638	151.858	1.354.163	133.188	5.711	..	1.797.461	2.910	1.491.582	230.584
mar.....	152.544	28.592	150.496	1.358.047	133.791	5.712	..	1.800.589	2.932	1.495.690	232.717
apr.....	153.853	28.639	148.985	1.370.395	136.289	5.681	..	1.815.204	2.962	1.508.782	234.997
mag.....	151.270	28.132	147.424	1.389.406	135.734	5.691	..	1.829.525	3.201	1.527.509	236.108
giu.....	153.762	27.662	149.865	1.382.081	132.844	5.632	..	1.824.185	3.179	1.517.456	225.258
lug.....	150.833	27.210	146.084	1.403.450	133.786	5.588	..	1.839.741	3.004	1.538.982	229.989
ago.....	151.942	26.820	144.897	1.405.791	133.872	5.558	..	1.842.061	3.080	1.541.474	232.535
set.....	152.446	26.443	147.911	1.403.435	134.614	5.546	..	1.843.951	2.892	1.539.721	214.040
ott.....	151.446	26.052	148.078	1.426.373	134.498	5.526	..	1.865.921	2.846	1.562.589	220.733
nov.....	154.191	25.891	147.214	1.426.921	134.642	5.505	..	1.868.473	3.016	1.564.600	221.836
dic.....	155.797	25.195	129.862	1.418.553	133.190	5.453	..	1.842.856	2.897	1.554.897	209.824
2011 - gen.....	(158.560)	(24.384)	(138.152)	(1.443.828)	(133.831)	(5.424)	..	(1.879.796)	(2.833)	(1.579.779)	212.562
feb.....	(152.565)	(23.989)	(139.799)	(1.441.859)	(135.490)	(6.204)	(786)	(1.875.917)	(2.804)	(1.577.963)	213.578
mar.....	(153.664)	(23.590)	(142.246)	(1.430.786)	(135.136)	(6.238)	(786)	(1.868.070)	(2.730)	(1.566.687)	214.825
apr.....	(153.622)	(23.841)	(141.772)	(1.452.460)	(136.263)	(6.236)	(786)	(1.890.353)	(2.615)	(1.588.743)	215.163
mag.....	(151.787)	(22.854)	(141.078)	(1.460.262)	(137.975)	(6.212)	(786)	(1.897.315)	(2.696)	(1.597.190)	205.048
giu.....	(154.956)	(22.696)	(136.638)	(1.466.872)	(135.594)	(7.600)	(2.157)	(1.901.660)	(2.656)	(1.601.214)	207.365
lug.....	(152.384)	(22.573)	(135.260)	(1.482.135)	(134.475)	(7.559)	(2.157)	(1.911.813)	(2.697)	(1.614.259)	209.392
ago.....	(151.322)	(22.408)	(135.019)	(1.471.873)	(133.815)	(7.551)	(2.157)	(1.899.581)	(2.661)	(1.604.417)	211.219
set.....	(151.254)	(22.341)	(145.736)	(1.445.111)	(133.562)	(7.601)	(2.157)	(1.883.264)	(2.848)	(1.578.119)	212.251
ott.....	(150.355)	(22.189)	(152.845)	(1.463.538)	(134.731)	(7.603)	(2.157)	(1.909.072)	(2.740)	(1.596.855)	212.500
nov.....	(150.543)	(21.940)	(149.203)	(1.462.358)	(134.632)	(8.124)	(2.732)	(1.904.859)	(2.854)	(1.596.161)	198.110
dic.....	(151.772)	(22.080)	(131.226)	(1.474.128)	(132.487)	(8.333)	(3.110)	(1.897.946)	(2.926)	(1.606.729)	196.377

## Debito delle Amministrazioni pubbliche: analisi per settori detentori

(milioni di euro)

Periodo	Banca d'Italia		Altre IFM residenti		Altre istituzioni finanziarie residenti		Altri residenti		Non residenti		Debito delle Amministrazioni pubbliche
	di cui:		di cui:		di cui:		di cui:		di cui:		
	Titoli		Titoli		Titoli		Titoli		Titoli		
	S177952M	S188615M	S240301M	S299179M	S382950M	S439258M	S501942M	S533285M	S569014M	S586188M	S319464M
2010 .....	66.514	66.425	503.188	252.606	251.635	246.955	210.312	176.365	811.208	806.063	1.842.856
2011.....	(90.048)	(90.004)	....	....	....	....	....	....	....	....	(1.897.946)
2010 - gen.....	61.017	60.949	452.819	211.085	227.093	222.134	269.701	227.450	780.061	774.899	1.790.691
feb.....	61.505	61.426	460.001	218.141	229.131	224.196	265.476	226.073	781.348	776.185	1.797.461
mar.....	62.235	62.159	467.817	224.353	233.466	228.528	253.637	215.196	783.435	778.308	1.800.589
apr.....	62.922	62.843	482.618	237.247	233.729	228.823	237.561	197.764	798.375	792.703	1.815.204
mag.....	64.265	64.173	494.220	249.917	241.838	236.936	221.884	183.618	807.319	802.186	1.829.525
giu.....	63.813	63.722	495.352	251.249	250.778	245.934	211.605	173.358	802.638	797.685	1.824.185
lug.....	64.336	64.247	494.566	250.451	251.552	246.749	216.985	180.752	812.303	807.334	1.839.741
ago.....	65.000	64.912	489.169	244.226	256.649	251.876	227.558	190.959	803.684	798.715	1.842.061
set.....	65.266	65.177	489.025	243.732	262.822	258.062	227.176	189.967	799.661	794.407	1.843.951
ott.....	65.983	65.897	489.406	244.961	252.941	248.198	244.675	207.732	812.916	807.663	1.865.921
nov.....	66.660	66.574	504.315	256.876	250.761	246.037	227.350	190.512	819.388	814.135	1.868.473
dic.....	66.514	66.425	503.188	252.606	251.635	246.955	210.312	176.365	811.208	806.063	1.842.856
2011 - gen.....	(66.750)	(66.660)	(509.510)	(257.765)	(257.785)	(253.135)	(235.273)	(199.084)	(810.479)	(805.335)	(1.879.796)
feb.....	(66.653)	(66.565)	(496.794)	(245.255)	(261.873)	(257.227)	(229.772)	(197.715)	(820.825)	(814.896)	(1.875.917)
mar.....	(67.409)	(67.325)	(488.968)	(236.668)	(260.443)	(255.760)	(241.135)	(209.090)	(810.115)	(804.189)	(1.868.070)
apr.....	(68.204)	(68.115)	(491.491)	(238.302)	(262.147)	(257.471)	(253.975)	(221.728)	(814.536)	(808.616)	(1.890.353)
mag.....	(68.216)	(68.130)	(497.916)	(243.715)	(261.292)	(256.636)	(248.551)	(217.442)	(821.340)	(815.416)	(1.897.315)
giu.....	(69.016)	(68.930)	(505.101)	(250.339)	(257.566)	(252.893)	(242.438)	(210.942)	(827.540)	(820.407)	(1.901.660)
lug.....	(69.846)	(69.770)	(514.160)	(262.160)	(260.495)	(255.854)	(244.453)	(213.885)	(822.859)	(815.726)	(1.911.813)
ago.....	(76.561)	(76.485)	(518.308)	(267.880)	(259.761)	(255.128)	(246.605)	(216.487)	(798.346)	(790.913)	(1.899.581)
set.....	(82.122)	(82.040)	(519.383)	(270.025)	(258.510)	(253.833)	(236.204)	(205.132)	(787.045)	(779.816)	(1.883.264)
ott.....	(84.655)	(84.570)	(520.149)	(270.752)	(263.117)	(258.441)	(251.247)	(219.939)	(789.905)	(782.681)	(1.909.072)
nov.....	(88.731)	(88.680)	(522.136)	(273.275)	(254.604)	(249.949)	-	-	-	-	(1.904.859)
dic.....	(90.048)	(90.004)	-	-	-	-	-	-	-	-	(1.897.946)

## Debito delle Amministrazioni pubbliche: analisi per sottosettori

(milioni di euro)

Periodo	Amministrazioni centrali					Amministrazioni	
	Debito non consolidato	Elementi di consolidamento	Debito consolidato	di cui:		Debito non consolidato	Elementi di consolidamento
				Titoli	Prestiti di IFM		
S079329M	S102740M	S630911M	S554881M	S288236M	S139396M	S148651M	
2010 .....	1.738.699	6.639	1.732.060	1.521.122	54.937	128.867	18.108
2011 .....	(1.794.922)	(8.079)	(1.786.843)	(1.579.368)	(52.477)	(128.887)	(17.837)
2010 - gen.....	1.685.236	6.681	1.678.554	1.468.080	54.598	131.317	19.218
feb.....	1.691.510	6.690	1.684.820	1.477.599	54.440	131.841	19.227
mar.....	1.694.258	6.550	1.687.709	1.480.360	54.567	132.187	19.321
apr.....	1.707.977	6.247	1.701.730	1.491.249	56.389	132.765	19.323
mag.....	1.721.232	6.206	1.715.025	1.508.756	54.746	133.183	19.329
giu.....	1.718.801	6.202	1.712.599	1.504.029	54.575	130.390	18.835
lug.....	1.733.932	6.372	1.727.560	1.521.913	54.583	130.916	18.833
ago.....	1.735.859	6.226	1.729.632	1.523.030	54.431	131.194	18.837
set.....	1.737.730	6.316	1.731.414	1.523.793	54.947	131.314	18.852
ott.....	1.760.775	6.337	1.754.438	1.547.136	55.629	130.271	18.862
nov.....	1.763.717	6.643	1.757.074	1.546.834	55.825	130.118	18.776
dic.....	1.738.699	6.639	1.732.060	1.521.122	54.937	128.867	18.108
2011 - gen.....	(1.774.536)	(6.616)	(1.767.920)	(1.554.774)	(54.382)	(130.097)	(18.266)
feb.....	(1.769.981)	(6.598)	(1.763.383)	(1.554.720)	(55.110)	(130.761)	(18.270)
mar.....	(1.761.803)	(6.716)	(1.755.087)	(1.546.110)	(54.326)	(130.572)	(18.273)
apr.....	(1.783.206)	(6.707)	(1.776.499)	(1.567.445)	(54.439)	(132.071)	(18.277)
mag.....	(1.789.411)	(6.712)	(1.782.699)	(1.574.631)	(55.291)	(132.901)	(18.328)
giu.....	(1.795.431)	(6.703)	(1.788.728)	(1.576.963)	(54.457)	(131.219)	(18.337)
lug.....	(1.805.235)	(7.391)	(1.797.844)	(1.591.048)	(52.069)	(132.260)	(18.342)
ago.....	(1.794.077)	(7.305)	(1.786.772)	(1.580.657)	(52.450)	(131.105)	(18.345)
set.....	(1.777.546)	(7.105)	(1.770.440)	(1.564.569)	(52.274)	(131.100)	(18.349)
ott.....	(1.802.618)	(7.208)	(1.795.411)	(1.590.225)	(52.485)	(132.134)	(18.532)
nov.....	(1.799.146)	(7.740)	(1.791.406)	(1.585.308)	(52.669)	(131.837)	(18.452)
dic.....	(1.794.922)	(8.079)	(1.786.843)	(1.579.368)	(52.477)	(128.887)	(17.837)

**Tavola 6**  
**TCCE0225**

locali			Enti di previdenza			Debito delle Amministrazioni pubbliche
Debito consolidato			Debito non consolidato	Elementi di consolidamento	Debito consolidato	
di cui:						
Titoli	Prestiti di IFM					
<i>S653442M</i>	<i>S595969M</i>	<i>S308890M</i>	<i>S159481M</i>	<i>S167668M</i>	<i>S493639M</i>	<i>S319464M</i>
110.759	27.293	78.217	37	..	37	1.842.856
(111.049)	(25.986)	(79.957)	(55)	..	(55)	(1.897.946)
112.100	28.436	78.169	36	..	36	1.790.691
112.614	28.422	78.722	27	..	27	1.797.461
112.866	28.183	79.211	15	..	15	1.800.589
113.441	28.131	79.870	32	..	32	1.815.204
113.854	28.075	80.343	646	..	646	1.829.525
111.555	27.918	78.239	31	..	31	1.824.185
112.083	27.620	79.106	98	..	98	1.839.741
112.357	27.658	79.371	71	..	71	1.842.061
112.462	27.553	79.592	75	..	75	1.843.951
111.409	27.315	78.796	74	..	74	1.865.921
111.342	27.301	78.761	57	..	57	1.868.473
110.759	27.293	78.217	37	..	37	1.842.856
(111.831)	(27.206)	(79.407)	(44)	..	(44)	(1.879.796)
(112.491)	(26.938)	(80.338)	(43)	..	(43)	(1.875.917)
(112.298)	(26.923)	(80.127)	(684)	..	(684)	(1.868.070)
(113.794)	(26.787)	(81.765)	(60)	..	(60)	(1.890.353)
(114.574)	(26.709)	(82.643)	(42)	..	(42)	(1.897.315)
(112.882)	(26.547)	(81.088)	(50)	..	(50)	(1.901.660)
(113.918)	(26.347)	(82.356)	(50)	..	(50)	(1.911.813)
(112.761)	(26.236)	(81.318)	(48)	..	(48)	(1.899.581)
(112.751)	(26.278)	(81.216)	(73)	..	(73)	(1.883.264)
(113.602)	(26.158)	(82.187)	(60)	..	(60)	(1.909.072)
(113.385)	(26.253)	(81.895)	(68)	..	(68)	(1.904.859)
(111.049)	(25.986)	(79.957)	(55)	..	(55)	(1.897.946)

## Debito delle Amministrazioni locali: analisi per comparti e strumenti

(milioni di euro)

Periodo	Regioni e Province autonome			Province			Comuni			Altri enti	Debito delle Amministrazioni locali
	di cui:			di cui:			di cui:				
	Titoli	Prestiti di IFM e CDP spa		Titoli	Prestiti di IFM e CDP spa		Titoli	Prestiti di IFM e CDP spa			
	S599075M	S612101M	S645440M	S893669M	S222859M	S254411M	S274087M	S291319M	S303852M	S737731M	S653442M
2010 .....	41.655	13.674	23.899	9.084	3.505	5.547	48.711	9.960	38.377	11.309	110.759
2011.....	(41.321)	(12.965)	(24.204)	(9.141)	(3.349)	(5.727)	(49.340)	(9.526)	(39.281)	(11.247)	(111.049)
2010 - gen. ....	41.954	14.372	23.329	9.156	3.603	5.517	48.670	10.307	37.988	12.319	112.100
feb. ....	42.218	14.367	23.595	9.172	3.602	5.536	49.041	10.297	38.388	12.182	112.614
mar. ....	42.267	14.257	23.756	9.165	3.571	5.560	49.102	10.200	38.548	12.332	112.866
apr. ....	42.469	14.225	24.022	9.186	3.568	5.585	49.209	10.185	38.673	12.577	113.441
mag. ....	42.431	14.183	24.030	9.222	3.558	5.631	49.217	10.180	38.689	12.985	113.854
giu. ....	41.498	14.115	23.192	9.069	3.531	5.506	48.450	10.118	37.988	12.537	111.555
lug. ....	41.816	13.940	23.722	9.061	3.498	5.531	48.562	10.030	38.190	12.644	112.083
ago. ....	41.496	13.951	23.396	9.080	3.502	5.547	48.815	10.053	38.435	12.966	112.357
set. ....	41.464	13.863	23.453	9.123	3.499	5.593	49.203	10.039	38.833	12.671	112.462
ott. ....	41.208	13.719	23.356	9.134	3.478	5.625	49.103	9.967	38.802	11.964	111.409
nov. ....	40.632	13.728	22.796	9.170	3.468	5.670	49.378	9.954	39.088	12.162	111.342
dic. ....	41.655	13.674	23.899	9.084	3.505	5.547	48.711	9.960	38.377	11.309	110.759
2011 - gen. ....	(41.823)	(13.634)	(24.147)	(9.189)	(3.494)	(5.662)	(49.295)	(9.926)	(38.974)	(11.524)	(111.831)
feb. ....	(41.846)	(13.480)	(24.322)	(9.186)	(3.466)	(5.687)	(49.593)	(9.840)	(39.360)	(11.865)	(112.491)
mar. ....	(42.002)	(13.469)	(24.477)	(9.221)	(3.467)	(5.718)	(49.561)	(9.834)	(39.319)	(11.515)	(112.298)
apr. ....	(42.091)	(13.363)	(24.682)	(9.201)	(3.461)	(5.705)	(50.000)	(9.811)	(39.786)	(12.503)	(113.794)
mag. ....	(42.383)	(13.315)	(25.040)	(9.265)	(3.450)	(5.780)	(50.196)	(9.792)	(40.005)	(12.729)	(114.574)
giu. ....	(41.477)	(13.237)	(24.212)	(9.086)	(3.425)	(5.625)	(49.649)	(9.732)	(39.504)	(12.671)	(112.882)
lug. ....	(42.059)	(13.158)	(24.898)	(9.088)	(3.393)	(5.661)	(49.912)	(9.646)	(39.858)	(12.859)	(113.918)
ago. ....	(41.413)	(13.078)	(24.337)	(9.163)	(3.386)	(5.742)	(49.690)	(9.622)	(39.662)	(12.494)	(112.761)
set. ....	(41.118)	(13.146)	(23.964)	(9.185)	(3.382)	(5.766)	(49.708)	(9.600)	(39.683)	(12.740)	(112.751)
ott. ....	(41.654)	(13.053)	(24.587)	(9.219)	(3.377)	(5.804)	(49.975)	(9.577)	(39.976)	(12.754)	(113.602)
nov. ....	(41.936)	(13.095)	(24.830)	(9.282)	(3.387)	(5.857)	(49.690)	(9.621)	(39.658)	(12.477)	(113.385)
dic. ....	(41.321)	(12.965)	(24.204)	(9.141)	(3.349)	(5.727)	(49.340)	(9.526)	(39.281)	(11.247)	(111.049)

## Debito delle Amministrazioni locali: analisi per aree geografiche

(milioni di euro)

Periodo	Nord ovest	Nord est	Centro	Sud	Isole	Debito delle Amministrazioni locali
	<i>S775460M</i>	<i>S785031M</i>	<i>S791946M</i>	<i>S800808M</i>	<i>S837146M</i>	<i>S653442M</i>
2010 .....	31.365	16.566	29.389	24.437	9.002	110.759
2011.....	(32.153)	(15.724)	(29.023)	(24.445)	(9.705)	(111.049)
2010 - gen.....	30.759	16.918	30.277	25.119	9.027	112.100
feb.....	31.007	16.682	30.568	25.502	8.855	112.614
mar.....	31.087	16.612	30.829	25.407	8.931	112.866
apr.....	30.958	16.683	30.958	25.647	9.196	113.441
mag.....	30.971	16.801	30.925	25.936	9.221	113.854
giu.....	30.547	16.427	30.423	25.300	8.857	111.555
lug.....	30.601	16.482	30.528	25.625	8.847	112.083
ago.....	30.553	16.453	30.415	25.708	9.227	112.357
set.....	30.900	16.570	30.368	25.383	9.241	112.462
ott.....	30.898	16.619	30.362	24.772	8.759	111.409
nov.....	31.191	16.705	29.572	24.917	8.958	111.342
dic.....	31.365	16.566	29.389	24.437	9.002	110.759
2011 - gen.....	(31.834)	(16.557)	(29.627)	(24.378)	(9.435)	(111.831)
feb.....	(31.841)	(16.634)	(30.006)	(24.648)	(9.360)	(112.491)
mar.....	(31.887)	(16.764)	(30.052)	(24.674)	(8.921)	(112.298)
apr.....	(32.321)	(16.769)	(30.279)	(24.942)	(9.482)	(113.794)
mag.....	(32.587)	(16.704)	(30.560)	(25.198)	(9.524)	(114.574)
giu.....	(32.260)	(16.164)	(29.998)	(25.134)	(9.326)	(112.882)
lug.....	(32.223)	(16.149)	(30.170)	(25.649)	(9.727)	(113.918)
ago.....	(32.110)	(16.182)	(29.842)	(25.088)	(9.540)	(112.761)
set.....	(32.303)	(16.292)	(29.664)	(24.817)	(9.675)	(112.751)
ott.....	(32.381)	(16.541)	(29.799)	(25.318)	(9.562)	(113.602)
nov.....	(32.638)	(16.458)	(29.830)	(24.928)	(9.531)	(113.385)
dic.....	(32.153)	(15.724)	(29.023)	(24.445)	(9.705)	(111.049)

## Debito delle Amministrazioni pubbliche: analisi per vita residua

(milioni di euro, anni)

Periodo	Debito con vita residua fino a 1 anno	Debito con vita residua tra 1 e 5 anni		Debito con vita residua maggiore di 5 anni		Vita media residua	Debito delle Amministrazioni pubbliche
			di cui: a tasso variabile		di cui: a tasso variabile		
	S897714M	S381602M	S388595M	S401566M	S416526M	S426962M	S319464M
2010 .....	457.010	561.647	101.070	824.198	78.291	7,8	1.842.856
2011.....	(513.037)	549.332	102.407	835.578	93.358	7,6	(1.897.946)
2010 - gen.....	475.207	529.621	108.799	785.863	91.844	7,7	1.790.691
feb.....	480.820	537.020	108.789	779.621	93.497	7,7	1.797.461
mar.....	490.886	515.245	108.736	794.459	97.764	7,7	1.800.589
apr.....	479.040	540.911	109.147	795.253	99.528	7,7	1.815.204
mag.....	489.158	534.187	94.478	806.181	100.743	7,7	1.829.525
giu.....	478.510	533.811	94.051	811.863	101.354	7,7	1.824.185
lug.....	473.846	538.483	92.109	827.412	108.045	7,7	1.839.741
ago.....	476.007	555.217	92.124	810.836	110.548	7,7	1.842.061
set.....	492.868	538.493	103.495	812.591	81.862	7,8	1.843.951
ott.....	491.958	547.464	102.950	826.500	89.039	7,7	1.865.921
nov.....	487.270	543.599	86.488	837.604	90.945	7,8	1.868.473
dic.....	457.010	561.647	101.070	824.198	78.291	7,8	1.842.856
2011 - gen.....	(469.447)	576.827	101.554	833.521	80.060	7,7	(1.879.796)
feb.....	(473.634)	557.518	100.983	844.765	81.593	7,7	(1.875.917)
mar.....	(485.119)	525.884	87.300	857.068	83.275	7,8	(1.868.070)
apr.....	(500.319)	522.306	86.772	867.728	84.114	7,7	(1.890.353)
mag.....	(497.156)	519.560	86.950	880.599	88.334	7,7	(1.897.315)
giu.....	(489.561)	526.082	87.201	886.017	89.793	7,7	(1.901.660)
lug.....	(501.176)	533.212	103.343	877.425	75.717	7,6	(1.911.813)
ago.....	(478.717)	566.189	104.196	854.675	76.662	7,6	(1.899.581)
set.....	(464.457)	563.772	103.958	855.035	78.033	7,7	(1.883.264)
ott.....	(491.556)	554.785	104.282	862.732	77.988	7,6	(1.909.072)
nov.....	(486.083)	550.419	90.801	868.358	79.014	7,6	(1.904.859)
dic.....	(513.037)	549.332	102.407	835.578	93.358	7,6	(1.897.946)

## Debito, depositi attivi e altre attività delle Amministrazioni pubbliche

(milioni di euro)

Periodo	Debito delle Amministrazioni pubbliche	Depositi presso la Banca d'Italia e impieghi della liquidità						Debito delle Amministrazioni pubbliche al netto dei depositi presso la Banca d'Italia e delle operazioni di liquidità	Depositi presso IFM	Prestiti a Stati membri dell'UEM (bilaterali o attraverso l'EFSF)
		di cui:								
		Depositi presso la Banca d'Italia			Impieghi della liquidità					
		Conto disponibilità	Fondo ammortamento	Altri depositi						
	S319464M	S329544M	S202988M	S371683M	S399281M	S411680M	S418613M	S687961M	S752783M	S452657M
2010 .....	1.842.856	43.249	43.249	42.358	9	882	..	1.799.606	36.164	3.909
2011.....	(1.897.946)	(24.255)	(24.255)	6.292	115	(17.849)	..	(1.873.691)	(35.979)	13.118
2010 - gen.....	1.790.691	62.411	62.411	61.539	38	834	..	1.728.280	37.380	..
feb.....	1.797.461	54.949	54.949	54.117	38	794	..	1.742.512	36.480	..
mar.....	1.800.589	41.299	41.299	40.413	38	848	..	1.759.290	35.868	..
apr.....	1.815.204	40.867	40.867	39.342	704	821	..	1.774.337	38.114	..
mag.....	1.829.525	44.563	44.563	42.960	704	898	..	1.784.963	38.008	2.922
giu.....	1.824.185	44.773	44.773	43.274	705	794	..	1.779.412	39.122	2.922
lug.....	1.839.741	62.410	62.410	60.947	705	759	..	1.777.330	38.355	2.922
ago.....	1.842.061	56.673	56.673	55.219	705	749	..	1.785.387	38.484	2.922
set.....	1.843.951	46.961	46.961	45.477	729	755	..	1.796.990	37.034	3.909
ott.....	1.865.921	61.508	61.508	60.007	729	772	..	1.804.413	37.960	3.909
nov.....	1.868.473	58.778	58.778	57.198	729	851	..	1.809.695	38.087	3.909
dic.....	1.842.856	43.249	43.249	42.358	9	882	..	1.799.606	36.164	3.909
2011 - gen.....	(1.879.796)	(76.673)	(76.673)	75.683	9	(981)	..	(1.803.123)	(38.027)	5.139
feb.....	(1.875.917)	(61.218)	(61.218)	60.277	9	(932)	..	(1.814.699)	(36.207)	5.925
mar.....	(1.868.070)	(34.940)	(34.940)	34.137	9	(794)	..	(1.833.130)	(36.376)	8.655
apr.....	(1.890.353)	(46.745)	(46.745)	45.867	9	(869)	..	(1.843.608)	(36.995)	8.655
mag.....	(1.897.315)	(45.063)	(45.063)	44.176	9	(878)	..	(1.852.252)	(36.868)	8.655
giu.....	(1.901.660)	(50.442)	(50.442)	49.640	9	(792)	..	(1.851.219)	(37.332)	10.026
lug.....	(1.911.813)	(63.695)	(63.695)	61.369	1.459	(867)	..	(1.848.118)	(37.610)	11.032
ago.....	(1.899.581)	(44.627)	(44.627)	42.338	1.459	(830)	..	(1.854.954)	(37.982)	11.032
set.....	(1.883.264)	(16.403)	(15.603)	14.538	107	(958)	800	(1.866.861)	(37.282)	11.032
ott.....	(1.909.072)	(37.964)	(37.264)	36.347	107	(810)	700	(1.871.108)	(37.948)	11.032
nov.....	(1.904.859)	(23.111)	(17.731)	789	107	(16.836)	5.380	(1.881.748)	(37.529)	11.608
dic.....	(1.897.946)	(24.255)	(24.255)	6.292	115	(17.849)	..	(1.873.691)	(35.979)	13.118



## APPENDICE METODOLOGICA

### INDICAZIONI GENERALI

Questa pubblicazione riporta i dati relativi al fabbisogno e al debito delle Amministrazioni pubbliche e dei suoi sottosettori (Amministrazioni centrali, Amministrazioni locali ed Enti di previdenza).

Il fabbisogno non coincide con la variazione del debito per effetto principalmente del diverso trattamento riservato ai depositi delle Amministrazioni pubbliche presso la Banca d'Italia; il fabbisogno è ottenuto infatti come variazione del debito al netto della variazione dei depositi presso la Banca d'Italia. Il fabbisogno e la variazione del debito differiscono inoltre per i diversi criteri contabili adottati nel computo delle due statistiche. In particolare: a) nel fabbisogno, con l'eccezione dei BOT, le emissioni di titoli sono valutate al "netto ricavo", mentre nel debito esse sono incluse al valore nominale; b) nel fabbisogno le passività denominate in valuta diversa da quella nazionale sono convertite al tasso di cambio vigente al momento della regolazione dell'operazione, mentre nel debito la conversione è effettuata al tasso di cambio di fine periodo. Alla formazione del fabbisogno delle Amministrazioni centrali concorrono le transazioni con gli altri enti delle Amministrazioni pubbliche; il fabbisogno delle Amministrazioni locali e degli Enti di previdenza riflette pertanto unicamente necessità di finanziamento aggiuntive rispetto a quelle coperte dai trasferimenti statali.

Il debito delle Amministrazioni pubbliche consiste nell'insieme delle passività finanziarie del settore valutate al valore facciale di emissione. Esso è consolidato tra e nei sottosettori, ossia esclude le passività che costituiscono attività, nei medesimi strumenti, di enti appartenenti alle Amministrazioni pubbliche, in linea con la definizione adottata ai fini della Procedura per i disavanzi eccessivi dell'Unione economica e monetaria europea. L'aggregato è calcolato in coerenza con i criteri metodologici definiti nel Regolamento del Consiglio delle Comunità Europee n. 479/2009, sommando le passività finanziarie afferenti le seguenti categorie: monete e depositi, titoli di versamento, azioni, prestiti. I prestiti di Istituzioni finanziarie monetarie sono attribuiti al sottosettore delle Amministrazioni pubbliche cui appartiene il debitore effettivo, ossia l'ente che è tenuto al rimborso, e non a quello cui appartiene l'ente che riceve il finanziamento.

La Tavola TCCE0100 riporta il fabbisogno delle Amministrazioni pubbliche dal lato della formazione. Esso è calcolato come saldo, valutato in termini di cassa, delle partite correnti, di quelle in conto capitale e di quelle di natura finanziaria (con l'eccezione della variazione dei fondi di cassa che, nel caso delle Amministrazioni pubbliche, corrispondono convenzionalmente alla variazione dei depositi presso la Banca d'Italia). Non disponendo di un conto mensile della formazione del fabbisogno delle Amministrazioni pubbliche, i dati qui riportati si limitano a fornire un'analisi della formazione del saldo del bilancio dello Stato. Il valore del saldo delle altre operazioni delle Amministrazioni centrali è quindi ottenuto come differenza tra il fabbisogno delle Amministrazioni centrali calcolato dal lato della copertura e il saldo del bilancio dello Stato. Per memoria viene riportato il fabbisogno non consolidato delle Amministrazioni centrali al netto delle regolazioni debitorie e dei proventi straordinari connessi principalmente con le dismissioni mobiliari.

La tavola TCCE0125 presenta una scomposizione del fabbisogno delle Amministrazioni pubbliche in base alle fonti di finanziamento utilizzate (cosiddetto fabbisogno determinato dal lato della copertura).

La Tavola TCCE0155 riporta la scomposizione del fabbisogno delle Amministrazioni pubbliche per sottosettore.

La tavola TCCE0175 illustra, seguendo il medesimo schema di rappresentazione utilizzato per il fabbisogno, la composizione del debito per strumento. Si evidenzia la quota del debito complessivo a medio e a lungo termine, con indicazione della componente a tasso variabile, e quella in valute diverse da quella nazionale.

La tavola TCCE0200 riporta la ripartizione del debito tra i seguenti settori detentori: Banca d'Italia; altre IFM residenti; altre istituzioni finanziarie residenti; altri residenti; non residenti.

La tavola TCCE0225 descrive la ripartizione del debito tra i sottosettori delle Amministrazioni pubbliche. Per ciascun sottosettore si riporta sia il debito non consolidato (tra i sottosettori) sia quello consolidato.

Le tavole TCCE0250 e TCCE0275 sono dedicate al debito delle Amministrazioni locali. Esse analizzano la composizione del debito di questo sottosettore, rispettivamente, per comparto (Regioni e Province autonome, Province, Comuni, Altri enti) e strumento e per area geografica.

La tavola TCCE0325 evidenzia la ripartizione del debito per vita residua con l'indicazione della componente a tasso variabile; si riporta anche la vita media residua del debito (in anni).

La tavola TCCE0300 espone, insieme al debito delle Amministrazioni pubbliche, i depositi attivi di queste ultime presso le Istituzioni finanziarie monetarie residenti e la Banca d'Italia. Essa riporta in oltre il valore del debito delle Amministrazioni pubbliche al netto dei depositi detenuti presso la Banca d'Italia.

Con il Supplemento al Bollettino Statistico di Finanza pubblica n. 62 del 10 novembre 2004, la presentazione delle statistiche relative al fabbisogno e al debito delle Amministrazioni pubbliche è stata modificata. In particolare, si adottano nuovi criteri di aggregazione dell'informazione, omogenei tra le serie del fabbisogno e del debito, e si fornisce un'analisi di dettaglio del debito delle Amministrazioni locali.

Dal settembre 2006 la Cassa depositi e prestiti spa è inclusa tra le Istituzioni finanziarie monetarie (IFM); dalla stessa data i prestiti erogati dalla Cassa in favore delle Amministrazioni pubbliche presenti nelle serie "Altre operazioni" e "Altre passività" confluiscono nella serie "prestiti di IFM" e l'analisi per sottosettori detentori è adeguata alla nuova classificazione.

Nel corso del 2008 è stata portata a termine la ricostruzione delle serie storiche del debito delle Amministrazioni pubbliche a partire dall'Unità del Paese. Tali dati, aggiornati mensilmente in occasione della pubblicazione di questo Supplemento, sono reperibili nella Base Informativa pubblica on-line nella sezione Statistiche del sito web della Banca d'Italia

<http://bip.bancaditalia.it/4972unix/homebipentry.htm?dadove=corr&lang=ita>

insieme alle relative note metodologiche presenti in Metodologia e documentazione

[http://www.bancaditalia.it/statistiche/quadro\\_norma\\_metodo/metodoc/sb7308/suppl\\_73\\_08.pdf](http://www.bancaditalia.it/statistiche/quadro_norma_metodo/metodoc/sb7308/suppl_73_08.pdf)

Una descrizione della ricostruzione storica è inoltre disponibile nell'Occasional Paper-Questioni di economia e finanza n.31

[http://www.bancaditalia.it/pubblicazioni/econo/quest\\_ecofin\\_2/qef\\_31](http://www.bancaditalia.it/pubblicazioni/econo/quest_ecofin_2/qef_31).

## NOTE ALLE TAVOLE

*Le tavole sono esposte in ordine di codice. Per ciascuna tavola sono riportate le note relative e gli eventuali riferimenti alla sezione "Note alle variabili di classificazione".*

### **TCCE0100 - FORMAZIONE DEL FABBISOGNO DELLE AMMINISTRAZIONI PUBBLICHE**

S070207M - AMMINISTRAZIONI CENTRALI: SALDO DEI MOVIMENTI DI TESORERIA E ALTRE OPERAZIONI (DISAVANZO: -)

Ottenuto per differenza tra il saldo del bilancio dello Stato e il fabbisogno delle Amministrazioni centrali calcolato dal lato della copertura. Riflette principalmente il saldo tra i versamenti in Tesoreria effettuati dal bilancio dello Stato e da altri soggetti e i fondi pagati dalla Tesoreria a enti diversi

dallo Stato. Dal dicembre 2003 include i depositi della Cassa depositi e prestiti spa presso il Tesoro e la raccolta postale di pertinenza del Tesoro.

S428475M - BILANCIO DELLO STATO: ENTRATE TRIBUTARIE

Si riferiscono ai flussi contabilizzati in ciascun mese nei relativi capitoli del bilancio dello Stato. Si ricorda che, a partire dal 1998, con l'introduzione del versamento unificato e della procedura di delega unica, il momento della contabilizzazione non coincide più con quello del versamento in Tesoreria; in talune circostanze, la contabilizzazione e il

versamento possono avvenire in mesi diversi. Le entrate tributarie non sono depurate dei rimborsi d'imposta (riportati tra i pagamenti di bilancio) e includono l'IVA destinata alla UE. I flussi mensili sono coerenti con i dati pubblicati dal Ministero dell'Economia e delle Finanze nel Conto riassuntivo del Tesoro. A differenza di questi ultimi, tuttavia, sono al netto delle regolazioni contabili con le regioni Sicilia, Sardegna e dal 2009 Friuli Venezia Giulia.

S835207M - AMMINISTRAZIONI CENTRALI:  
FABBISOGNO LORDO (DISAVANZO: -)

Calcolato dal lato della copertura.

S857863M - TESORERIA STATALE: FONDI DELLA RISCOSSIONE

I flussi della contabilità speciale "Fondi della riscossione" indicano le variazioni delle entrate in attesa di contabilizzazione relative ai tributi erariali, all'IRAP destinata alle Regioni e ai contributi sociali destinati all'INPS versati per il tramite della delega unica: un flusso negativo segnala che le contabilizzazioni effettuate nel mese superano le entrate affluite nella contabilità; un flusso positivo segnala che le contabilizzazioni sono inferiori rispetto alle entrate.

S888011M - AMMINISTRAZIONI LOCALI:  
FABBISOGNO AGGIUNTIVO (DISAVANZO: -)

Calcolato dal lato della copertura. Corrisponde alle necessità di finanziamento in termini di cassa non soddisfatte attraverso entrate proprie o trasferimenti da altri enti pubblici. Dal dicembre 2003 include gli impieghi della Cassa depositi e prestiti spa in favore delle Amministrazioni locali.

S900166M - ENTI DI PREVIDENZA E ASSISTENZA:  
FABBISOGNO AGGIUNTIVO (DISAVANZO: -)

Calcolato dal lato della copertura. Corrisponde alle necessità di finanziamento in termini di cassa non soddisfatte attraverso entrate proprie o trasferimenti da altri enti pubblici.

S916545M - PROVENTI DI DISMISSIONI DI BENI MOBILIARI E ALTRE ENTRATE STRAORDINARIE

Sono inclusi in questa voce i proventi della privatizzazione del capitale di imprese pubbliche al netto di eventuali riacquisti e alcuni proventi di natura straordinaria, quali i dividendi connessi con operazioni di liquidazione di imprese e gli incassi delle licenze UMTS. L'aggregato comprende inoltre gli incassi derivanti dal rimborso delle attività finanziarie emesse dalle banche e sottoscritte dal Ministero dell'Economia e delle Finanze nell'ambito delle misure di sostegno al si-

stema finanziario previste dalla legge 28 gennaio 2009, n.2 (cosiddetti Tremonti bonds).

S926208M - AMMINISTRAZIONI CENTRALI:  
FABBISOGNO NON CONSOLIDATO AL NETTO DI  
REGOLAZIONI DI DEBITI PREGRESSI E DI DISMISSIONI  
(DISAVANZO: -)

Include le partite debitorie nei confronti di enti delle Amministrazioni pubbliche esterne e delle Amministrazioni centrali.

S994979M - AMMINISTRAZIONI PUBBLICHE:  
FABBISOGNO AL NETTO DI REGOLAZIONI DI DEBITI  
PREGRESSI E DISMISSIONI (DISAVANZO: -)

Calcolato escludendo gli esborsi per regolazioni debitorie e i proventi di dismissioni mobiliari effettuate da enti appartenenti alle Amministrazioni centrali.

#### **TCCE0125 - FINANZIAMENTO DEL FABBISOGNO DELLE AMMINISTRAZIONI PUBBLICHE: ANALISI PER STRUMENTI**

S029605M - AMMINISTRAZIONI PUBBLICHE:  
FINANZIAMENTO DEL FABBISOGNO LORDO

Il saldo tra la variazione delle passività finanziarie delle Amministrazioni pubbliche, a esclusione di quelle che costituiscono attività di altri enti appartenenti alle Amministrazioni pubbliche, e quella dei depositi presso la Banca d'Italia.

S129640M - AMMINISTRAZIONI CENTRALI:  
CIRCOLAZIONE DI STATO E DEPOSITI PASSIVI IN  
VALUTA NAZIONALE - VARIAZIONI

La raccolta postale, le monete in circolazione e i depositi presso la Tesoreria di soggetti non appartenenti al settore delle Amministrazioni pubbliche. A partire dal dicembre 2003, a seguito dell'uscita della Cassa depositi e prestiti dal settore delle Amministrazioni pubbliche, la raccolta postale include solo la quota di pertinenza del Ministero dell'Economia e delle Finanze. Essa comprende buoni postali, ordinari e a termine, e conti correnti postali. A seguito della decisione dell'Eurostat del 23 maggio 2005 la serie include anche i versamenti anticipati effettuati dai concessionari d'imposta (DL 10/12/03, n. 341 convertito con la L. 9/2/04, n. 31 e DL 29/11/04, n. 282 convertito con la L. 27/12/04, n. 307). (SEC95: Settore S13, Strumento F2)

S151658M - AMMINISTRAZIONI PUBBLICHE:  
EMISSIONI NETTE DI TITOLI A BREVE TERMINE

Emissioni nette di titoli con scadenza pari o inferiore a un anno effettuate dalle Amministrazioni pubbliche e non

sottoscritte da enti appartenenti allo stesso settore. Le emissioni lorde sono valutate al "netto ricavo", con l'eccezione dei BOT per i quali si considera il valore nominale; i rimborsi sono valutati al valore nominale, con l'eccezione dei Commercial paper per i quali si considera il valore capitale. Per i titoli denominati in una valuta diversa da quella nazionale la conversione è effettuata al tasso di cambio vigente alla data di emissione o rimborso. Si tiene altresì conto delle operazioni di swap. (SEC95: Settore S13, Strumento F331)

S173286M - AMMINISTRAZIONI PUBBLICHE:  
RACCOLTA POSTALE - VARIAZIONI

A partire dal dicembre 2003, a seguito dell'uscita della Cassa depositi e prestiti dal settore delle Amministrazioni pubbliche, la raccolta postale include solo la quota di pertinenza del Ministero dell'Economia e delle Finanze. Essa comprende buoni postali, ordinari e a termine, e conti correnti postali.

S189357M - AMMINISTRAZIONI PUBBLICHE:  
EMISSIONI NETTE DI TITOLI A MEDIO E LUNGO TERMINE

Emissioni nette di titoli con scadenza superiore a un anno effettuate dalle Amministrazioni pubbliche e non sottoscritte da enti appartenenti allo stesso settore. Le emissioni lorde sono valutate al "netto ricavo"; i rimborsi sono valutati al valore nominale, con l'eccezione dei CTZ per i quali si considera il valore capitale. Per i titoli denominati in una valuta diversa da quella nazionale la conversione è effettuata al tasso di cambio vigente alla data di emissione o rimborso. Si tiene altresì conto delle operazioni di swap. La serie comprende i titoli emessi per il rimborso di debiti pregressi, quelli emessi dalle ex aziende autonome il cui onere di rimborso sia a carico dello Stato, quelli emessi nel dicembre 1993 per l'istituzione del Conto disponibilità del Tesoro presso la Banca d'Italia ai sensi della L. 26/11/93, n. 483, e quelli emessi nel mese di novembre 1994 in conversione del Conto transitorio ai sensi del DM 15/11/94 (76.206 miliardi di lire); questi ultimi, inizialmente presenti nel portafoglio della Banca d'Italia, sono stati oggetto di un'operazione di concambio nel dicembre 2002. A seguito della decisione dell'Eurostat del 23 maggio 2005 la serie include anche i titoli emessi da Infrastrutture spa per il finanziamento degli investimenti per l'alta velocità ferroviaria. (SEC95: Settore S13, Strumento F332)

S191484M - AMMINISTRAZIONI PUBBLICHE:  
DEPOSITI PRESSO LA BANCA D'ITALIA E IMPIEGHI DELLA LIQUIDITA' - VARIAZIONI

Include il Conto disponibilità del Tesoro per i servizi di tesoreria (L. 26/11/93, n. 483 e DM 19/9/05), il Fondo per

l'ammortamento di titoli di Stato (L. 27/10/93, n. 432, modificata dal DL 8/7/94, n. 436, più volte reiterato e convertito con la L. 6/3/96, n. 110), altri depositi vincolati a scadenza predeterminata, le operazioni OPTES riguardanti impieghi della liquidità del Tesoro presso il sistema bancario (Decreto del Ministro dell'Economia e delle Finanze n. 25391 del 25 ottobre 2011) e, sino al novembre 1994, il Conto corrente per il servizio di tesoreria provinciale e il Conto transitorio (L. 26/11/93, n. 483).

S492133M - AMMINISTRAZIONI PUBBLICHE:  
IMPIEGHI DELLA LIQUIDITA' - VARIAZIONI

Gli importi derivanti dalle operazioni OPTES riguardanti impieghi di liquidità del Tesoro presso il sistema bancario e conseguenti all'avvio del nuovo sistema di gestione della disponibilità del Tesoro presso la Banca d'Italia. (Decreto del Ministro dell'Economia e delle Finanze n. 25391 del 25 ottobre 2011).

S767399M - AMMINISTRAZIONI PUBBLICHE: ALTRE  
OPERAZIONI - VARIAZIONI

La variazione dei depositi presso la Banca d'Italia e i proventi delle operazioni di cartolarizzazione per la parte considerata come prestito secondo i criteri indicati dall'Eurostat. A partire dal dicembre 2003, a seguito dell'uscita della Cassa depositi e prestiti dal settore delle Amministrazioni pubbliche, la serie comprende, fino all'agosto 2006, anche i prestiti erogati dalla Cassa depositi e prestiti spa in favore delle Amministrazioni pubbliche.

S848329M - AMMINISTRAZIONI PUBBLICHE:  
EROGAZIONI NETTE DI PRESTITI DA PARTE DI BANCHE E  
FONDI MONETARI

Prestiti erogati in favore delle Amministrazioni pubbliche da Istituzioni finanziarie monetarie residenti, dalla Banca europea per gli investimenti e, a partire dal settembre 2006, dalla Cassa depositi e prestiti spa. I prestiti denominati in valuta diversa da quella nazionale sono convertiti utilizzando il tasso di cambio vigente alla data di regolazione dell'operazione. A seguito della decisione dell'Eurostat del 23 maggio 2005 la serie include anche i prestiti erogati da Infrastrutture spa per il finanziamento degli investimenti per l'alta velocità ferroviaria. (SEC95: Settore S13, Strumento F4)

S969486M - AMMINISTRAZIONI PUBBLICHE:  
TRANSAZIONI IN STRUMENTI DEL DEBITO

È la variazione delle passività finanziarie delle Amministrazioni pubbliche.

**TCCE0155 - FINANZIAMENTO DEL FABBISOGNO DELLE AMMINISTRAZIONI PUBBLICHE: ANALISI PER SOTTOSETTORI**

S008424M - AMMINISTRAZIONI CENTRALI: EROGAZIONI NETTE DI PRESTITI DI BANCHE E FONDI MONETARI

Erogazioni nette di prestiti da Istituzioni finanziarie monetarie residenti, dalla Banca europea per gli investimenti e, a partire dal settembre 2006, dalla Cassa di Risparmio di Roma e prestiti spa, il cui rimborso sia a carico delle Amministrazioni centrali. I prestiti denominati in valuta diversa da quella nazionale sono convertiti utilizzando il tasso di cambio vigente alla data di regolazione dell'operazione. A seguito della decisione dell'Eurostat del 23 maggio 2005 la serie include anche i prestiti erogati da Infrastrutture spa per il finanziamento degli investimenti per l'alta velocità ferroviaria. (SEC95: Settore 1311, Strumento F4)

S029605M - AMMINISTRAZIONI PUBBLICHE: FINANZIAMENTO DEL FABBISOGNO LORDO

Il saldo tra la variazione delle passività finanziarie delle Amministrazioni pubbliche, a esclusione di quelle che costituiscono attività di altri enti appartenenti alle Amministrazioni pubbliche, e quella dei depositi presso la Banca d'Italia.

S047996M - AMMINISTRAZIONI LOCALI: EROGAZIONI NETTE DI PRESTITI DI BANCHE E FONDI MONETARI

Erogazioni nette di prestiti da Istituzioni finanziarie monetarie residenti, dalla Banca europea per gli investimenti e, a partire dal settembre 2006, dalla Cassa di Risparmio di Roma e prestiti spa, il cui rimborso sia a carico delle Amministrazioni locali. I prestiti denominati in valuta diversa da quella nazionale sono convertiti utilizzando il tasso di cambio vigente alla data di regolazione dell'operazione. (SEC95: Settore 1313, Strumento F4)

S112869M - AMMINISTRAZIONI CENTRALI: EMISSIONI NETTE DI TITOLI

Emissioni nette di titoli effettuate dalle Amministrazioni centrali e non sottoscritte da enti appartenenti alle Amministrazioni pubbliche. Le emissioni lorde sono valutate al "netto ricavo", con l'eccezione dei BOT per i quali si considera il valore nominale; i rimborsi sono valutati al valore nominale, con l'eccezione dei Commercial paper e dei CTZ per i quali si considera il valore capitale. Per i titoli denominati in una valuta diversa da quella nazionale la conversione è effettuata al tasso di cambio vigente alla data di emissione o rimborso. Si tiene altresì conto delle operazioni di swap. La serie comprende, inoltre, i titoli emessi per il rimborso di debiti pre-

gressi, quelli emessi dalle ex aziende autonome il cui onere di rimborso sia a carico dello Stato, quelli emessi nel dicembre 1993 per l'istituzione del Conto disponibilità del Tesoro presso la Banca d'Italia ai sensi della L. 26/11/93, n. 483, e quelli emessi nel mese di novembre 1994 in conversione del Conto transitorio ai sensi del DM 15/11/94 (76.206 miliardi di lire); questi ultimi, inizialmente presenti nel portafoglio della Banca d'Italia, sono stati oggetto di un'operazione di concambio nel dicembre 2002. A seguito della decisione dell'Eurostat del 23 maggio 2005 la serie include anche i titoli emessi da Infrastrutture spa per il finanziamento degli investimenti per l'alta velocità ferroviaria. (SEC95: Settore S1311, Strumento F33)

S173815M - AMMINISTRAZIONI LOCALI: EMISSIONI NETTE DI TITOLI

Emissioni nette di titoli effettuate dalle Amministrazioni locali e non sottoscritte da enti appartenenti alle Amministrazioni pubbliche. Le emissioni lorde sono valutate al "netto ricavo" e i rimborsi al valore nominale. Per i titoli denominati in una valuta diversa da quella nazionale la conversione è effettuata al tasso di cambio vigente alla data di emissione o rimborso. Si tiene altresì conto delle operazioni di swap. (SEC95: Settore S1313, Strumento F33)

S344502M - AMMINISTRAZIONI PUBBLICHE: FABBISOGNO LORDO FINANZIATO ALL'ESTERO

La variazione delle passività finanziate all'estero (emissioni nette su piazze estere ed erogazioni nette di prestiti da istituzioni non residenti).

S794710M - AMMINISTRAZIONI CENTRALI: FINANZIAMENTO DEL FABBISOGNO LORDO

Il saldo tra la variazione delle passività delle Amministrazioni centrali, a esclusione di quelle che costituiscono attività di enti appartenenti alle Amministrazioni pubbliche, e quella dei depositi presso la Banca d'Italia. Alla formazione del fabbisogno delle Amministrazioni centrali concorrono i trasferimenti statali agli altri enti delle Amministrazioni pubbliche.

S855825M - AMMINISTRAZIONI LOCALI: FINANZIAMENTO DEL FABBISOGNO AGGIUNTIVO

La variazione delle passività delle Amministrazioni locali, a esclusione di quelle che costituiscono attività di enti appartenenti alle Amministrazioni pubbliche. Essa riflette unicamente necessità di finanziamento aggiuntive rispetto a quelle coperte dai trasferimenti statali.

**S873945M - ENTI DI PREVIDENZA E ASSISTENZA: FINANZIAMENTO DEL FABBISOGNO AGGIUNTIVO**

La variazione delle passività degli Enti di previdenza, a esclusione di quelle che costituiscono attività di enti appartenenti alle Amministrazioni pubbliche. Essa riflette un'importante necessità di finanziamento aggiuntivo rispetto a quelle coperte dai trasferimenti statali.

**TCCE0175 - DEBITO DELLE AMMINISTRAZIONI PUBBLICHE: ANALISI PER STRUMENTI**

**S050580M - AMMINISTRAZIONI PUBBLICHE: DEBITO LORDO CON SCADENZA INIZIALE MAGGIORE DI UN ANNO**

La somma delle passività finanziarie con scadenza superiore a un anno delle Amministrazioni pubbliche, a esclusione di quelle che costituiscono attività di enti appartenenti alle Amministrazioni pubbliche. L'aggregato è calcolato in coerenza con i criteri metodologici definiti nel Regolamento del Consiglio delle Comunità Europee n. 479/2009. (SEC95: Settore S13, Strumenti F2, F33, F4)

**S319464M - AMMINISTRAZIONI PUBBLICHE: DEBITO LORDO**

La somma delle passività finanziarie delle Amministrazioni pubbliche, a esclusione di quelle che costituiscono attività di enti appartenenti allo stesso settore. L'aggregato è calcolato in coerenza con i criteri metodologici definiti nel Regolamento del Consiglio delle Comunità Europee n. 479/2009. (SEC95: Settore S13, Strumenti F2, F33, F4).

**S352384M - AMMINISTRAZIONI PUBBLICHE: PRESTITI DI BANCHE E FONDI MONETARI**

Prestiti in favore delle Amministrazioni pubbliche erogati da Istituzioni finanziarie monetarie residenti, e dalla Banca europea per gli investimenti e, a partire dal settembre 2006, dalla Cassa depositi e prestiti spa. Per i prestiti denominati in valuta diversa da quella nazionale la conversione è effettuata al tasso di cambio di fine periodo. A seguito della decisione dell'Eurostat del 23 maggio 2005 la serie include anche i prestiti erogati da Infrastrutture spa per il finanziamento degli investimenti per l'alta velocità ferroviaria. (SEC95: Settore S13, Strumento F4)

**S432714M - ALTRI STRUMENTI A TASSO VARIABILE CON SCADENZA INIZIALE MAGGIORE DI 1 ANNO**

La somma delle passività finanziarie a tasso variabile delle Amministrazioni pubbliche, a esclusione di quelle che costituiscono attività di enti appartenenti alle Amministra-

zioni pubbliche, con scadenza superiore a un anno. L'aggregato è calcolato in coerenza con i criteri metodologici definiti nel Regolamento del Consiglio delle Comunità Europee n. 479/2009. (SEC95: Settore S13, Strumenti F33, F4)

**S441461M - AMMINISTRAZIONI CENTRALI: PRESTITI A MEDIO E LUNGO TERMINE EROGATI DALL'EUROPEAN FINANCIAL STABILITY FACILITY (EFSF)**

Prestiti in favore di Stati Membri dell'UEM erogati attraverso l'European Financial Stability Facility. (SEC95: Settore S13, Strumento F4)

**S571730M - AMMINISTRAZIONI PUBBLICHE: TITOLI A BREVE TERMINE**

Titoli con scadenza iniziale pari o inferiore a un anno emessi dalle Amministrazioni pubbliche e non sottoscritti da enti appartenenti allo stesso settore. I titoli sono valutati al valore nominale. Per i titoli denominati in una valuta diversa da quella nazionale la conversione è effettuata al tasso di cambio di fine periodo. Si tiene altresì conto delle operazioni di swap. (SEC95: Settore S13, Strumento F331)

**S592437M - AMMINISTRAZIONI PUBBLICHE: RACCOLTA POSTALE**

A partire dal dicembre 2003, a seguito dell'uscita della Cassa depositi e prestiti dal settore delle Amministrazioni pubbliche, la raccolta postale include solo la quota di pertinenza del Ministero dell'Economia e delle Finanze. Essa comprende buoni postali, ordinari e a termine, e conti correnti postali.

**S605216M - AMMINISTRAZIONI PUBBLICHE: TITOLI A MEDIO E A LUNGO TERMINE**

Titoli con scadenza iniziale superiore a un anno emessi dalle Amministrazioni pubbliche e non sottoscritti da enti appartenenti allo stesso settore. I titoli sono valutati al valore nominale. Per i titoli denominati in una valuta diversa da quella nazionale la conversione è effettuata al tasso di cambio di fine periodo. Si tiene altresì conto delle operazioni di swap. La serie comprende i titoli emessi per il rimborso di debiti pregressi, quelli emessi dalle ex aziende autonome il cui onere di rimborso sia a carico dello Stato, quelli emessi nel dicembre 1993 per la istituzione del Conto disponibilità del Tesoro presso la Banca d'Italia ai sensi della L. 26/11/93, n. 483 e quelli emessi nel mese di novembre 1994 in conversione del Conto transitorio ai sensi del DM 15/11/94 (76.206 miliardi di lire); questi ultimi, inizialmente presenti nel portafoglio della Banca d'Italia, sono stati oggetto di un'operazione di incasso nel dicembre 2002. A seguito della

decisione dell'Eurostat del 23 maggio 2005 la serie include anche i titoli emessi da Infrastrutture spa per il finanziamento degli investimenti per l'alta velocità ferroviaria. (SEC95: Settore S13, Strumento F332)

S944476M - AMMINISTRAZIONI CENTRALI: CIRCOLAZIONE DI STATO E DEPOSITI PASSIVI IN VALUTA NAZIONALE

La raccolta postale, le monete in circolazione e i depositi in Tesoreria di soggetti non appartenenti al settore delle Amministrazioni pubbliche. A partire dal dicembre 2003, a seguito dell'uscita della Cassa di depositi e prestiti dal settore delle Amministrazioni pubbliche, la raccolta postale include solo la quota di pertinenza del Ministero dell'Economia e delle Finanze. Essa comprende buoni postali, ordinari e a termine, e conti correnti postali. A seguito della decisione dell'Eurostat del 23 maggio 2005 la serie include anche i versamenti anticipati effettuati dai concessionari d'imposta (DL 10/12/03, n. 341 convertito con la L. 9/2/04, n. 31 e DL 29/11/04, n. 282 convertito con la L. 27/12/04, n. 307). (SEC95: Settore S13, Strumento F2)

S989347M - AMMINISTRAZIONI PUBBLICHE: ALTRE PASSIVITA'

Le passività verso la Banca d'Italia e i proventi delle operazioni di cartolarizzazione per la parte considerata come prestito secondo i criteri indicati dall'Eurostat. A partire dal dicembre 2003, a seguito dell'uscita della Cassa di depositi e prestiti dal settore delle Amministrazioni pubbliche, la serie comprende, fino all'agosto 2006, anche i prestiti erogati dalla Cassa di depositi e prestiti spa in favore delle Amministrazioni pubbliche. (SEC95: Settore S13, Strumento F4)

#### **TCCE0200 - DEBITO DELLE AMMINISTRAZIONI PUBBLICHE: ANALISI PER SETTORI DETENTORI**

S177952M - AMMINISTRAZIONI PUBBLICHE: DEBITO LORDO DETENUTO DA BANCA D'ITALIA

La quota delle passività finanziarie delle Amministrazioni pubbliche detenuta dalla Banca d'Italia. L'aggregato è calcolato in coerenza con i criteri metodologici definiti nel Regolamento del Consiglio delle Comunità Europee n. 479/2009. (SEC95: Settore S121, Strumenti F2, F33)

S188615M - AMMINISTRAZIONI PUBBLICHE: TITOLI DETENUTI DALLA BANCA D'ITALIA

La quota dei titoli emessi dalle Amministrazioni pubbliche detenuta dalla Banca d'Italia. (SEC95: Settore S121, Strumento F33)

S240301M - AMMINISTRAZIONI PUBBLICHE: DEBITO LORDO DETENUTO DA ALTRE ISTITUZIONI FINANZIARIE MONETARIE

La quota delle passività finanziarie delle Amministrazioni pubbliche detenuta da altre Istituzioni finanziarie monetarie. L'aggregato è calcolato in coerenza con i criteri metodologici definiti nel Regolamento del Consiglio delle Comunità Europee n. 479/2009. (SEC95: Settore S122, Strumenti F33, F4).

S299179M - AMMINISTRAZIONI PUBBLICHE: TITOLI DETENUTI DA ALTRE ISTITUZIONI FINANZIARIE MONETARIE

La quota dei titoli emessi dalle Amministrazioni pubbliche detenuta da altre Istituzioni finanziarie monetarie. (SEC95: Settore S122, Strumento F33)

S319464M - AMMINISTRAZIONI PUBBLICHE: DEBITO LORDO

La somma delle passività finanziarie delle Amministrazioni pubbliche, a esclusione di quelle che costituiscono attività di enti appartenenti allo stesso settore. L'aggregato è calcolato in coerenza con i criteri metodologici definiti nel Regolamento del Consiglio delle Comunità Europee n. 479/2009. (SEC95: Settore S13, Strumenti F2, F33, F4).

S382950M - AMMINISTRAZIONI PUBBLICHE: DEBITO LORDO DETENUTO DA ALTRE ISTITUZIONI FINANZIARIE

La quota delle passività finanziarie delle Amministrazioni pubbliche detenuta da altre istituzioni finanziarie. L'aggregato è calcolato in coerenza con i criteri metodologici definiti nel Regolamento del Consiglio delle Comunità Europee n. 479/2009. (SEC95: Settori S123, S124, S125, Strumenti F33, F4).

S439258M - AMMINISTRAZIONI PUBBLICHE: TITOLI DETENUTI DA ALTRE ISTITUZIONI FINANZIARIE

La quota dei titoli emessi dalle Amministrazioni pubbliche detenuta da altre istituzioni finanziarie. (SEC95: Settori S123, S124, S125, Strumento F33)

S501942M - AMMINISTRAZIONI PUBBLICHE: DEBITO LORDO DETENUTO DA ALTRI RESIDENTI

La quota delle passività finanziarie delle Amministrazioni pubbliche detenuta da altri residenti non appartenenti allo stesso settore. L'aggregato è calcolato come residuo e in coerenza con i criteri metodologici definiti nel Regolamento del Consiglio delle Comunità Europee n. 479/2009. (SEC95: Settori S11, S14, S15, Strumenti F2, F33, F4).

**S533285M - AMMINISTR AZIONI PUB Bliche: TITOLI DETENUTI DA ALTRI RESIDENTI**

La quota dei titoli emessi dalle Amministrazioni pubbliche detenuta da altri residenti non appartenenti allo stesso settore. L'aggregato è calcolato come residuo. (SEC95: Settori S11, S14, S15, Strumento F33)

**S569014M - AMMI NISTRAZIONI PUBBLICHE: DEBITO LORDO DETENUTO DA NON RESIDENTI**

La quota delle passività finanziarie delle Amministrazioni pubbliche detenute da soggetti non residenti. L'aggregato è in parte stimato sulla base di informazioni contenute nelle segnalazioni per la bilancia dei pagamenti; esso include i prestiti in favore di Stati Membri dell'UEM erogati dall'European Financial Stability Facility. L'aggregato è calcolato in coerenza con i criteri metodologici definiti nel Regolamento del Consiglio delle Comunità Europee n. 479/ 2009. (SEC95: Settore S2, Strumenti F33, F4)

**S586188M - AMMINISTR AZIONI PUB Bliche: TITOLI DETENUTI DA NON RESIDENTI**

La quota dei titoli emessi dalle Amministrazioni pubbliche detenuta da soggetti non residenti. L'aggregato è in parte stimato sulla base di informazioni contenute nelle segnalazioni per la bilancia dei pagamenti. (SEC95: Settore S2, Strumento F33)

**TCCE0225 - DEBITO DELLE AMMINISTRAZIONI PUBBLICHE: ANALISI PER SOTTOSETTORI****S079329M - AMMINISTRAZIONI CENTRALI : DEBITO LORDO NON CONSOLIDATO**

La somma delle passività finanziarie delle Amministrazioni centrali (a esclusione di quelle detenute dallo stesso sottosettore), comprese quelle che costituiscono attività di enti appartenenti agli altri sottosectori delle Amministrazioni pubbliche. L'aggregato è calcolato in coerenza con i criteri metodologici definiti nel Regolamento del Consiglio delle Comunità Europee n. 479/ 2009. (SEC95: Settore S1311, Strumenti F2, F33, F4)

**S102740M - AMMINISTRAZIONI CENTRALI: ELEMENTI DI CONSOLIDAMENTO**

Le passività finanziarie delle Amministrazioni centrali che costituiscono attività di enti appartenenti agli altri sottosectori delle Amministrazioni pubbliche. L'aggregato è calcolato in coerenza con i criteri metodologici definiti nel Regolamento del Consiglio delle Comunità Europee n. 479/ 2009.

**S139396M - AMMINISTRAZIONI LOCALI: DEBITO LORDO NON CONSOLIDATO**

La somma delle passività finanziarie delle Amministrazioni locali (a esclusione di quelle detenute dallo stesso sottosettore), comprese quelle che costituiscono attività di enti appartenenti agli altri sottosectori delle Amministrazioni pubbliche. L'aggregato è calcolato in coerenza con i criteri metodologici definiti nel Regolamento del Consiglio delle Comunità Europee n. 479/2009. (SEC95: Settore S1313, Strumenti F33, F4)

**S148651M - AMMINISTRAZIONI LOCALI: ELEMENTI DI CONSOLIDAMENTO**

Le passività finanziarie delle Amministrazioni locali che costituiscono attività di enti appartenenti agli altri sottosectori delle Amministrazioni pubbliche. L'aggregato è calcolato in coerenza con i criteri metodologici definiti nel Regolamento del Consiglio delle Comunità Europee n. 479/2009.

**S159481M - ENTI DI PREVIDENZA E ASSISTENZA: DEBITO LORDO NON CONSOLIDATO**

La somma delle passività finanziarie degli Enti di previdenza (a esclusione di quelle detenute dallo stesso sottosettore), comprese quelle che costituiscono attività di enti appartenenti agli altri sottosectori delle Amministrazioni pubbliche. L'aggregato è calcolato in coerenza con i criteri metodologici definiti nel Regolamento del Consiglio delle Comunità Europee n. 479/2009. (SEC95: Settore S1314, Strumento F4)

**S167668M - ENTI DI PREVIDENZA E ASSISTENZA: ELEMENTI DI CONSOLIDAMENTO**

Le passività finanziarie degli Enti di previdenza che costituiscono attività di enti appartenenti agli altri sottosectori delle Amministrazioni pubbliche. L'aggregato è calcolato in coerenza con i criteri metodologici definiti nel Regolamento del Consiglio delle Comunità Europee n. 479/2009.

**S288236M - AMMINISTRAZIONI CENTRALI: PRESTITI DI BANCHE E FONDI MONETARI**

Prestiti erogati da Istituzioni finanziarie monetarie residenti, dalla Banca europea per gli investimenti e, a partire dal settembre 2006, dalla Cassa depositi e prestiti spa, il cui rimborso sia a carico delle Amministrazioni centrali. Per i prestiti denominati in valuta diversa da quella nazionale la conversione è effettuata al tasso di cambio di fine periodo. A seguito della decisione dell'Eurostat del 23 maggio 2005 la serie include anche i prestiti erogati da Infrastrutture spa per

il finanziamento degli investimenti per l'alta velocità ferroviaria. (SEC95: Settore 1311, Strumento F4)

#### S308890M - AMMINISTRAZIONI LOCALI: PRESTITI DI BANCHE E FONDI MONETARI

Prestiti erogati da Istituzioni finanziarie monetarie residenti, dalla Banca europea per gli investimenti e, a partire dal settembre 2006, dalla Cassa depositi e prestiti spa, il cui rimborso sia a carico delle Amministrazioni locali. Per i prestiti denominati in valuta diversa da quella nazionale la conversione è effettuata al tasso di cambio di fine periodo. (SEC95: Settore 1313, Strumento F4)

#### S319464M - AMMINISTRAZIONI PUBBLICHE: DEBITO LORDO

La somma delle passività finanziarie delle Amministrazioni pubbliche, a esclusione di quelle che costituiscono attività di enti appartenenti allo stesso settore. L'aggregato è calcolato in coerenza con i criteri metodologici definiti nel Regolamento del Consiglio delle Comunità Europee n. 479/2009. (SEC95: Settore S13, Strumenti F2, F33, F4).

#### S493639M - ENTI DI PREVIDENZA E ASSISTENZA: DEBITO LORDO

La somma delle passività finanziarie degli Enti di previdenza, a esclusione di quelle che costituiscono attività di enti appartenenti alle Amministrazioni pubbliche. L'aggregato è calcolato in coerenza con i criteri metodologici definiti nel Regolamento del Consiglio delle Comunità Europee n. 479/2009. (SEC95: Settore S1314, Strumento F4).

#### S554881M - AMMINISTRAZIONI CENTRALI: TITOLI

Titoli emessi dalle Amministrazioni centrali e non sottoscritti da enti appartenenti alle Amministrazioni pubbliche. I titoli sono valutati al valore nominale. Per i titoli denominati in una valuta diversa da quella nazionale la conversione è effettuata al tasso di cambio di fine periodo. Si tiene altresì conto delle operazioni di swap. La serie comprende i titoli emessi per il rimborso di debiti pregressi, quelli emessi dalle ex aziende autonome il cui onere di rimborsosia a carico dello Stato, quelli emessi nel dicembre 1993 per l'istituzione del Conto disponibilità del Tesoro presso la Banca d'Italia ai sensi della L. 26/11/93, n. 483 e quelli emessi nel mese di novembre 1994 in conversione del Conto transitorio ai sensi del DM 15/11/94 (76.206 miliardi di lire); questi ultimi, inizialmente presenti nel portafoglio della Banca d'Italia, sono stati oggetto di un'operazione di concambio nel dicembre 2002. A seguito della decisione dell'Eurostat del 23 maggio 2005 la serie include anche i titoli emessi da Infrastrutture spa per il

finanziamento degli investimenti per l'alta velocità ferroviaria. (SEC95: Settore S13, Strumento F332)

#### S595969M - AMMINISTRAZIONI LOCALI: TITOLI

Titoli emessi dalle Amministrazioni locali e non sottoscritti da enti appartenenti alle Amministrazioni pubbliche. I titoli sono valutati al valore nominale. Per i titoli denominati in una valuta diversa da quella nazionale la conversione è effettuata al tasso di cambio di fine periodo. Si tiene altresì conto delle operazioni di swap. (SEC95: Settore S1313, Strumento F33)

#### S630911M - AMMINISTRAZIONI CENTRALI: DEBITO LORDO

La somma delle passività finanziarie delle Amministrazioni centrali, a esclusione di quelle che costituiscono attività di enti appartenenti alle Amministrazioni pubbliche. L'aggregato è calcolato in coerenza con i criteri metodologici definiti nel Regolamento del Consiglio delle Comunità Europee n. 479/2009. (SEC95: Settore S1311, Strumenti F2, F33, F4).

#### S653442M - AMMINISTRAZIONI LOCALI: DEBITO LORDO

La somma delle passività finanziarie delle Amministrazioni locali, a esclusione di quelle che costituiscono attività di enti appartenenti alle Amministrazioni pubbliche. L'aggregato è calcolato in coerenza con i criteri metodologici definiti nel Regolamento del Consiglio delle Comunità Europee n. 479/2009. (SEC95: Settore S1313, Strumenti F33, F4).

### **TCCE0250 - DEBITO DELLE AMMINISTRAZIONI LOCALI: ANALISI PER COMPARTI E STRUMENTI**

#### S222859M - PROVINCE: TITOLI

Titoli emessi dalle Province e dalle Aree metropolitane e non sottoscritti da enti appartenenti alle Amministrazioni pubbliche. I titoli sono valutati al valore nominale. Per i titoli denominati in una valuta diversa da quella nazionale la conversione è effettuata in base al tasso di cambio di fine periodo. Si tiene altresì conto delle operazioni di swap.

#### S254411M - PROVINCE: PRESTITI DI BANCHE E FONDI MONETARI E CDP SPA

Prestiti erogati da Istituzioni finanziarie monetarie residenti, dalla Cassa depositi e prestiti spa e dalla Banca europea per gli investimenti il cui rimborso sia a carico delle Province e delle Aree metropolitane. Per i prestiti denominati

in valuta diversa da quella nazionale la conversione è effettuata al tasso di cambio di fine periodo.

#### S274087M - COMUNI: DEBITO LORDO

La somma delle passività finanziarie dei Comuni e delle Unioni di comuni a esclusione di quelle che costituiscono attività di enti appartenenti alle Amministrazioni pubbliche. L'aggregato è calcolato in coerenza con i criteri metodologici definiti nel Regolamento del Consiglio delle Comunità Europee n. 479/2009.

#### S291319M - COMUNI: TITOLI

Titoli emessi dai Comuni e dalle Unioni di comuni e non sottoscritti da enti appartenenti alle Amministrazioni pubbliche. I titoli sono valutati al valore nominale. Per i titoli denominati in una valuta diversa da quella nazionale la conversione è effettuata in base al tasso di cambio di fine periodo. Si tiene altresì conto delle operazioni di swap.

#### S303852M - COMUNI: PRESTITI DI BANCHE E FONDI MONETARI E CDP SPA

Prestiti erogati da Istituzioni finanziarie monetarie residenti, dalla Cassa depositi e prestiti spa e dalla Banca europea per gli investimenti il cui rimborso sia a carico dei Comuni e delle Unioni di comuni. Per i prestiti denominati in valuta diversa da quella nazionale la conversione è effettuata al tasso di cambio di fine periodo.

#### S599075M - REGIONI E PROVINCE AUTONOME: DEBITO LORDO

La somma delle passività finanziarie delle Regioni, a esclusione di quelle che costituiscono attività di enti appartenenti alle Amministrazioni pubbliche. L'aggregato è calcolato in coerenza con i criteri metodologici definiti nel Regolamento del Consiglio delle Comunità Europee n. 479/2009. La serie include anche le passività relative alle operazioni di cartolarizzazione di crediti nei confronti di enti del settore sanitario.

#### S612101M - REGIONI E PROVINCEAUTONOME: TITOLI

Titoli emessi dalle Regioni e non sottoscritti da enti appartenenti alle Amministrazioni pubbliche. I titoli sono valutati al valore nominale. Per i titoli denominati in una valuta diversa da quella nazionale la conversione è effettuata in base al tasso di cambio di fine periodo. Si tiene altresì conto delle operazioni di swap.

#### S645440M - REGIONI E PROVINCE AUTONOME: PRESTITI DI BANCHE E FONDI MONETARI E CDP SPA

Prestiti erogati da Istituzioni finanziarie monetarie residenti, dalla Cassa depositi e prestiti spa e dalla Banca europea per gli investimenti il cui rimborso sia a carico delle Regioni. Per i prestiti denominati in valuta diversa da quella nazionale la conversione è effettuata al tasso di cambio di fine periodo.

#### S653442M - AMMINISTRAZIONI LOCALI: DEBITO LORDO

La somma delle passività finanziarie delle Amministrazioni locali, a esclusione di quelle che costituiscono attività di enti appartenenti alle Amministrazioni pubbliche. L'aggregato è calcolato in coerenza con i criteri metodologici definiti nel Regolamento del Consiglio delle Comunità Europee n. 479/2009. (SEC95: Settore S1313, Strumenti F33, F4).

#### S737731M - ALTRI ENTI LOCALI: DEBITO LORDO

La somma delle passività finanziarie di altri enti delle Amministrazioni locali, a esclusione di quelle che costituiscono attività di enti appartenenti alle Amministrazioni pubbliche. L'aggregato è calcolato in coerenza con i criteri metodologici definiti nel Regolamento del Consiglio delle Comunità Europee n. 479/2009.

#### S893669M - PROVINCE: DEBITO LORDO

La somma delle passività finanziarie delle Province e delle Aree metropolitane a esclusione di quelle che costituiscono attività di enti appartenenti alle Amministrazioni pubbliche. L'aggregato è calcolato in coerenza con i criteri metodologici definiti nel Regolamento del Consiglio delle Comunità Europee n. 479/2009.

### **TCCE0275 - DEBITO DELLE AMMINISTRAZIONI LOCALI: ANALISI PER AREE GEOGRAFICHE**

#### S653442M - AMMINISTRAZIONI LOCALI: DEBITO LORDO

La somma delle passività finanziarie delle Amministrazioni locali, a esclusione di quelle che costituiscono attività di enti appartenenti alle Amministrazioni pubbliche. L'aggregato è calcolato in coerenza con i criteri metodologici definiti nel Regolamento del Consiglio delle Comunità Europee n. 479/2009. (SEC95: Settore S1313, Strumenti F33, F4).

**S775460M - AMMINISTRAZIONI LOCALI: (NORD-OVEST): DEBITO LORDO**

La somma delle passività finanziarie delle Amministrazioni locali residenti nel Nord ovest, a esclusione di quelle che costituiscono attività di enti appartenenti alle Amministrazioni pubbliche. L'aggregato è calcolato in coerenza con i criteri metodologici definiti nel Regolamento del Consiglio delle Comunità Europee n. 479/2009.

**S785031M - AMMINISTRAZIONI LOCALI: (NORD-EST): DEBITO LORDO**

La somma delle passività finanziarie delle Amministrazioni locali residenti nel Nord est, a esclusione di quelle che costituiscono attività di enti appartenenti alle Amministrazioni pubbliche. L'aggregato è calcolato in coerenza con i criteri metodologici definiti nel Regolamento del Consiglio delle Comunità Europee n. 479/2009.

**S791946M - AMMINISTRAZIONI LOCALI: (CENTRO): DEBITO LORDO**

La somma delle passività finanziarie delle Amministrazioni locali residenti nel Centro, a esclusione di quelle che costituiscono attività di enti appartenenti alle Amministrazioni pubbliche. L'aggregato è calcolato in coerenza con i criteri metodologici definiti nel Regolamento del Consiglio delle Comunità Europee n. 479/2009.

**S800808M - AMMINISTRAZIONI LOCALI: (SUD): DEBITO LORDO**

La somma delle passività finanziarie delle Amministrazioni locali residenti nel Sud, a esclusione di quelle che costituiscono attività di enti appartenenti alle Amministrazioni pubbliche. L'aggregato è calcolato in coerenza con i criteri metodologici definiti nel Regolamento del Consiglio delle Comunità Europee n. 479/2009.

**S837146M - AMMINISTRAZIONI LOCALI: (ISOLE): DEBITO LORDO**

La somma delle passività finanziarie delle Amministrazioni locali residenti nelle Isole, a esclusione di quelle che costituiscono attività di enti appartenenti alle Amministrazioni pubbliche. L'aggregato è calcolato in coerenza con i criteri metodologici definiti nel Regolamento del Consiglio delle Comunità Europee n. 479/2009.

**TCCE0300 - DEBITO E DEPOSITI ATTIVI DELLE AMMINISTRAZIONI PUBBLICHE****S202988M - AMMINISTRAZIONI PUBBLICHE: DEPOSITI PRESSO LA BANCA D'ITALIA**

Include il Conto disponibilità del Tesoro per i servizi di tesoreria (L. 26/11/93, n. 483 e DM 19/9/05), il Fondo per l'ammortamento di titoli di Stato (L. 27/10/93, n. 432, modificata dal DL 8/7/94, n. 436, più volte reiterato e convertito con la L. 6/3/96, n. 110) e altri depositi vincolati a scadenza predeterminata.

**S319464M - AMMINISTRAZIONI PUBBLICHE: DEBITO LORDO**

La somma delle passività finanziarie delle Amministrazioni pubbliche, a esclusione di quelle che costituiscono attività di enti appartenenti allo stesso settore. L'aggregato è calcolato in coerenza con i criteri metodologici definiti nel Regolamento del Consiglio delle Comunità Europee n. 479/2009. (SEC95: Settore S13, Strumenti F2, F33, F4).

**S329544M - AMMINISTRAZIONI PUBBLICHE: DEPOSITI PRESSO LA BANCA D'ITALIA E IMPIEGHI DELLA LIQUIDITA'**

Include il Conto disponibilità del Tesoro per i servizi di tesoreria (L. 26/11/93, n. 483 e DM 19/9/05), il Fondo per l'ammortamento di titoli di Stato (L. 27/10/93, n. 432, modificata dal DL 8/7/94, n. 436, più volte reiterato e convertito con la L. 6/3/96, n. 110), altri depositi vincolati a scadenza predeterminata, le operazioni OPTES riguardanti impieghi della liquidità del Tesoro presso il sistema bancario (Decreto del Ministro dell'Economia e delle Finanze n. 25391 del 25 ottobre 2011) e, sino al novembre 1994, il Conto corrente per il servizio di tesoreria provinciale e il Conto transitorio (L. 26/11/93, n. 483).

**S371683M - CONTO DISPONIBILITA' DEL TESORO**

Il Conto disponibilità del Tesoro per i servizi di tesoreria (L. 26/11/93, n. 483).

**S399281M - FONDO PER L'AMMORTAMENTO DEL DEBITO PUBBLICO**

Il Fondo per l'ammortamento di titoli di Stato (L. 27/10/93, n. 432, modificata dal DL 8/7/94, n. 436, più volte reiterato e convertito con la L. 6/3/96, n. 110).

**S411680M - AMMINISTRAZIONI PUBBLICHE: ALTRI DEPOSITI PRESSO LA BANCA D'ITALIA**

Altri depositi vincolati a scadenza predeterminata. Include principalmente il conto corrente intestato al Dipartimento

del Tesoro istituito in base alla convenzione tra la Banca d'Italia e le controparti ammesse a partecipare alle operazioni per conto del Tesoro (OPTES). (Decreto del Ministro dell'Economia e delle Finanze n. 25391 del 25 ottobre 2011).

S418613M - AMMINISTRAZIONI PUBBLICHE - IMPIEGHI DELLA LIQUIDITA'

Gli importi derivanti dalle operazioni OPTES riguardanti impieghi di liquidità del Tesoro presso il sistema bancario e conseguenti all'avvio del nuovo sistema di gestione della disponibilità del Tesoro presso la Banca d'Italia. (Decreto del Ministro dell'Economia e delle Finanze n. 25391 del 25 ottobre 2011).

S452657M - AMMINISTRAZIONI CENTRALI: PRESTITI A STATI MEMBRI DELL'UEM (BILATERALI O ATTRAVERSO L'EUROPEAN FINANCIAL STABILITY FACILITY(EFSF))

Prestiti in favore di Stati Membri dell'UEM erogati sia bilateralmente sia attraverso l'European Financial Stability Facility. (SEC95: Settore S2, Strumento F4)

S687961M - AMMINISTRAZIONI PUBBLICHE: DEBITO AL NETTO DEI DEPOSITI PRESSO LA BANCA D'ITALIA E IMPIEGHI DI LIQUIDITA'

La somma delle passività finanziarie delle Amministrazioni pubbliche, a esclusione di quelle che costituiscono attività di enti appartenenti allo stesso settore, al netto dei depositi delle Amministrazioni pubbliche presso la Banca d'Italia e delle operazioni OPTES riguardanti impieghi della liquidità del Tesoro presso il sistema bancario. L'aggregato è calcolato in coerenza con i criteri metodologici definiti nel Regolamento del Consiglio delle Comunità Europee n. 479/2009.

S752783M - AMMINISTRAZIONI PUBBLICHE: DEPOSITI PRESSO BANCHE E FONDI MONETARI RESIDENTI

La somma dei depositi delle Amministrazioni pubbliche presso le Istituzioni monetarie finanziarie residenti. Include operazioni OPTES riguardanti impieghi di liquidità del Tesoro presso banche residenti.

### **TCCE0325 - DEBITO DELLE AMMINISTRAZIONI PUBBLICHE: ANALISI PER VITA RESIDUA**

S319464M - AMMINISTRAZIONI PUBBLICHE: DEBITO LORDO

La somma delle passività finanziarie delle Amministrazioni pubbliche, a esclusione di quelle che costituiscono attività di enti appartenenti allo stesso settore. L'aggregato è calcolato in coerenza con i criteri metodologici definiti nel Regolamento del Consiglio delle Comunità Europee n. 479/2009. (SEC95: Settore S13, Strumenti F2, F33, F4).

S381602M - AMMINISTRAZIONI PUBBLICHE: DEBITO LORDO CON VITA RESIDUA TRA 1 E 5 ANNI

La somma delle passività finanziarie delle Amministrazioni pubbliche, a esclusione di quelle che costituiscono attività di enti appartenenti alle Amministrazioni pubbliche, con vita residua tra uno e cinque anni. Fino al novembre 2008 la vita residua dei prestiti è stimata sulla base di quella dei titoli; fino all'agosto 2010 la vita residua dei prestiti erogati dalla Cassa depositi e prestiti è stimata sulla base di quella dei prestiti di Istituzioni finanziarie monetarie. L'aggregato è calcolato in coerenza con i criteri metodologici definiti nel Regolamento del Consiglio delle Comunità Europee n. 479/2009. (SEC95: Settore S13, Strumenti F2, F33, F4)

S388595M - AMMINISTRAZIONI PUBBLICHE: STRUMENTI A TASSO VARIABILE CON VITA RESIDUA TRA 1 E 5 ANNI

La somma delle passività finanziarie a tasso variabile delle Amministrazioni pubbliche, a esclusione di quelle che costituiscono attività di enti appartenenti alle Amministrazioni pubbliche, con vita residua tra uno e cinque anni. Fino al novembre 2008 la vita residua dei prestiti è stimata sulla base di quella dei titoli; fino all'agosto 2010 la vita residua dei prestiti erogati dalla Cassa depositi e prestiti è stimata sulla base di quella dei prestiti di Istituzioni finanziarie monetarie. L'aggregato è calcolato in coerenza con i criteri metodologici definiti nel Regolamento del Consiglio delle Comunità Europee n. 479/2009. (SEC95: Settore S13, Strumenti F2, F33, F4)

S401566M - DEBITO LORDO CON VITA RESIDUA MAGGIORE DI 5 ANNI

La somma delle passività finanziarie delle Amministrazioni pubbliche, a esclusione di quelle che costituiscono attività di enti appartenenti alle Amministrazioni pubbliche, con vita residua maggiore di cinque anni. Fino al novembre 2008 la vita residua dei prestiti è stimata sulla base di quella dei ti-

toli; fino all'agosto 2010 la vita residua dei prestiti erogati dalla Cassa depositi e prestiti è stimata sulla base di quella dei prestiti di Istituzioni finanziarie monetarie. L'aggregato è calcolato in coerenza con i criteri metodologici definiti nel Regolamento del Consiglio delle Comunità Europee n. 479/2009. (SEC95: Settore S13, Strumenti F2, F33, F4)

S416526M - STRUMENTI A TASSO VARIABILE CON VITA RESIDUA MAGGIORE DI 5 ANNI

La somma delle passività finanziarie a tasso variabile delle Amministrazioni pubbliche, a esclusione di quelle che costituiscono attività di enti appartenenti alle Amministrazioni pubbliche, con vita residua maggiore di cinque anni. Fino al novembre 2008 la vita residua dei prestiti è stimata sulla base di quella dei titoli; fino all'agosto 2010 la vita residua dei prestiti erogati dalla Cassa depositi e prestiti è stimata sulla base di quella dei prestiti di Istituzioni finanziarie monetarie. L'aggregato è calcolato in coerenza con i criteri metodologici definiti nel Regolamento del Consiglio delle Comunità Europee n. 479/2009. (SEC95: Settore S13, Strumenti F2, F33, F4)

S426962M - AMMINISTRAZIONI PUBBLICHE: VITA MEDIA RESIDUA DEL DEBITO LORDO

Vita media residua in anni delle passività finanziarie delle Amministrazioni pubbliche a esclusione di quelle che co-

stituiscono attività di enti appartenenti alle Amministrazioni pubbliche. Fino al novembre 2008 la vita media residua dei prestiti è stimata sulla base di quella dei titoli; fino all'agosto 2010 la vita media residua dei prestiti erogati dalla Cassa depositi e prestiti è stimata sulla base di quella dei prestiti di Istituzioni finanziarie monetarie. L'aggregato è calcolato in coerenza con i criteri metodologici definiti nel Regolamento del Consiglio delle Comunità Europee n. 479/2009. (SEC95: Settore S13, Strumenti F2, F33, F4)

S897714M - AMMINISTRAZIONI PUBBLICHE: DEBITO LORDO CON VITA RESIDUA FINO A 1 ANNO

La somma delle passività finanziarie delle Amministrazioni pubbliche, a esclusione di quelle che costituiscono attività di enti appartenenti alle Amministrazioni pubbliche, con vita residua inferiore a un anno. Fino al novembre del 2008 la vita residua dei prestiti è stimata sulla base di quella dei titoli; fino all'agosto del 2010 la vita residua dei prestiti erogati dalla Cassa depositi e prestiti è stimata sulla base di quella dei prestiti di Istituzioni finanziarie monetarie. L'aggregato è calcolato in coerenza con i criteri metodologici definiti nel Regolamento del Consiglio delle Comunità Europee n. 479/2009. (SEC95: Settore S13, Strumenti F2, F33, F4)

## AVVERTENZE

- I. - Le elaborazioni, salvo diversa indicazione, sono eseguite dalla Banca d'Italia.
- II. - Segni convenzionali:
- quando il fenomeno non esiste;
  - ... quando il fenomeno esiste ma i dati non si conoscono;
  - .. quando i dati non raggiungono la cifra significativa dell'ordine minimo considerato.
- I dati riportati fra parentesi sono provvisori, quelli fra parentesi in corsivo sono stimati.
- III. - Le tavole sono contassegnate, oltre che da un numero progressivo, da un codice alfanumerico che in individua in modo univoco il contenuto della tavola nell'archivio elettronico in cui sono memorizzate le informazioni destinate alla diffusione esterna. Analogamente il codice identifica le diverse grandezze riportate in ciascuna tavola.
- IV. - Le note metodologiche, riportate nelle ultime pagine del Supplemento, sono contrassegnate da codici elettronici che si riferiscono alle tavole e, nell'ambito di ciascuna di esse, alle singole grandezze economiche. Quando la nota metodologica è relativa a una particolare osservazione, essa segue il codice della variabile associato alla data di riferimento dell'osservazione.

## SUPPLEMENTI AL BOLLETTINO STATISTICO

**Moneta e banche** (mensile)

**Mercato finanziario** (mensile)

**Finanza pubblica, fabbisogno e debito** (mensile)

**Bilancia dei pagamenti e posizione patrimoniale sull'estero** (mensile)

**Conti finanziari** (trimestrale)

**Sistema dei pagamenti** (semestrale)

**Statistiche di finanza pubblica nei paesi dell'Unione europea** (annuale)

**Debito delle Amministrazioni locali** (annuale)

**La ricchezza delle famiglie italiane** (annuale)

**Indagini campionarie** (periodicità variabile)

**Note metodologiche** (periodicità variabile)

*Tutti i supplementi sono disponibili sul sito Internet della Banca d'Italia: [www.bancaditalia.it](http://www.bancaditalia.it)*

*Eventuali chiarimenti sui dati contenuti in questa pubblicazione possono essere richiesti via e-mail all'indirizzo [statistiche@bancaditalia.it](mailto:statistiche@bancaditalia.it)*

*Stampa su carta riciclata*

---

Per la pubblicazione cartacea: autorizzazione del Tribunale di Roma n. 150 del 14 marzo 1991  
Per la pubblicazione telematica: autorizzazione del Tribunale di Roma n. 24/2008 del 25 gennaio 2008  
- *Direttore Responsabile: dr. DANIELE FRANCO* -